



© OSO

# Le marché de la viande ovine

**Graphiques et données – Avril 2019**

**Département Économie – Institut de l'Élevage**

# Les points clés du marché

## Cotations :

- À 6,39 €/kg de carcasse début avril, le cours moyen de l'agneau lourd français était inférieur de 25 centimes à sa valeur de 2018.
- L'agneau britannique cotait 5,31 €/kg de carcasse début avril (-14% /2018).

## France :

- Nouvelle hausse des abattages d'agneaux en février.
- Baisse des importations de viande ovine en février, après un bond en janvier.

## International :

- **Royaume-Uni** : Les disponibilités en agneaux restent limitées.
- **Nouvelle-Zélande** : Rebond des envois vers l'UE en février.

# Cours de l'agneau

# FRANCE : La cotation poursuit sa hausse saisonnière avant Pâques

- Remontée habituelle des cours à l'approche de Pâques (le 1<sup>er</sup> avril en 2018, le 20 avril en 2019),
- Meilleur étalement des sorties d'agneaux des différents bassins que les années précédentes, à dire d'opérateurs,
- Mais baisse du prix des carcasses d'agneaux importées du Royaume-Uni, faisant davantage pression sur la cotation française que l'année dernière.

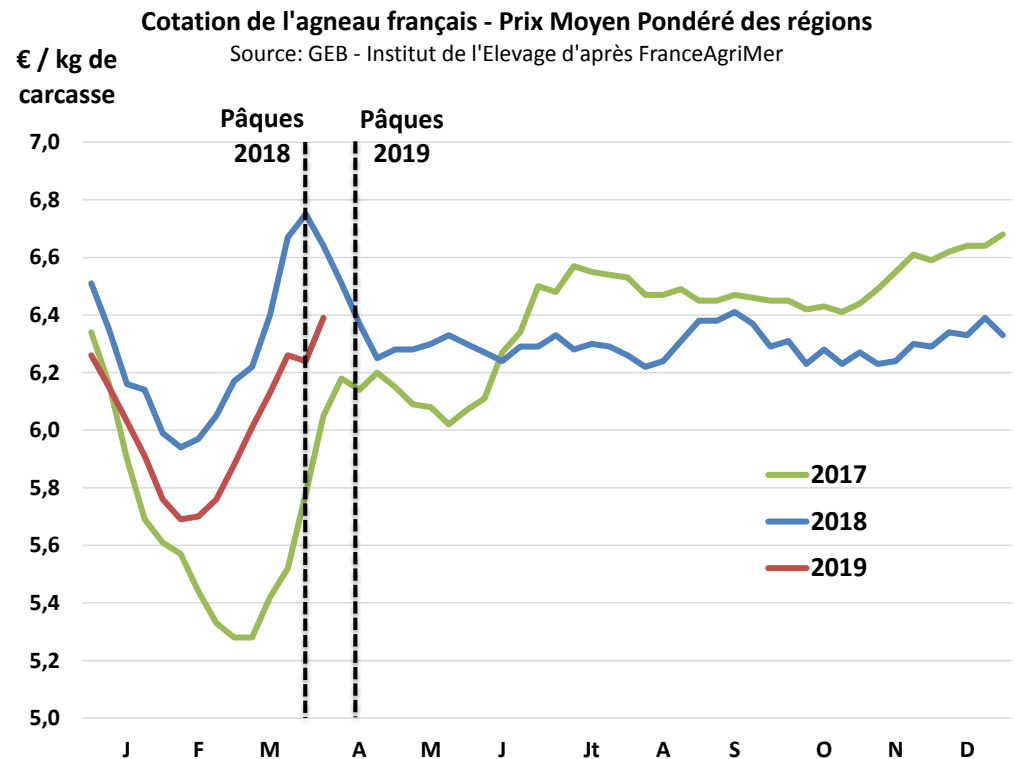
## Semaine 14

(du 1<sup>er</sup> au 7 avril 2019)

**PMP = 6,39 € / kg de carcasse**

-4% /2018 (-25 centimes)

+6% /2017 (+34 centimes)



# ROYAUME-UNI : Les cours repartent à la hausse mais restent très inférieurs à 2018

- Embellie de la cotation britannique à l'approche de Pâques,
- Les incertitudes liées au « Brexit » pèsent toutefois sur les cours,
- La hausse saisonnière avait en outre été très marquée en 2018, en raison des disponibilités limitées en agneaux.

## Semaine 14

(du 1<sup>er</sup> au 7 avril 2019)

**4,56 £/kg de carcasse**  
-17% /2018

➔ **5,31€/kg de carcasse**

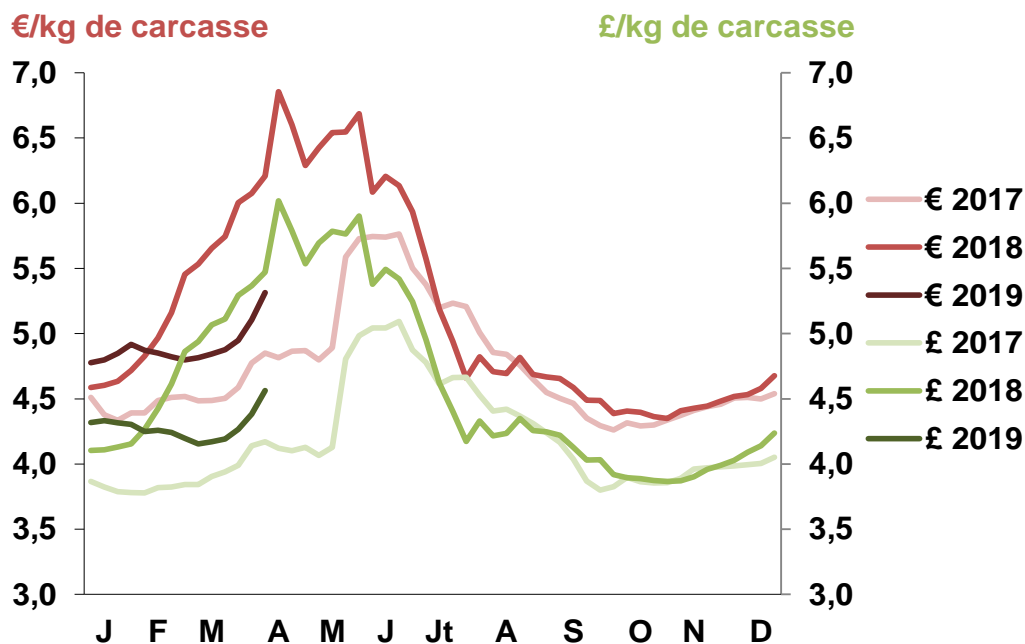
-14% /2018 (-89 centimes)

+10% /2017 (+46 centimes)

Évolution du taux de change £/€ :  
+2,5% /2018 au 4 avril 2019

## Cotation de l'agneau lourd au Royaume-Uni

Source: GEB - Institut de l'Élevage, d'après la Commission européenne et AHDB Beef & Lamb



# France

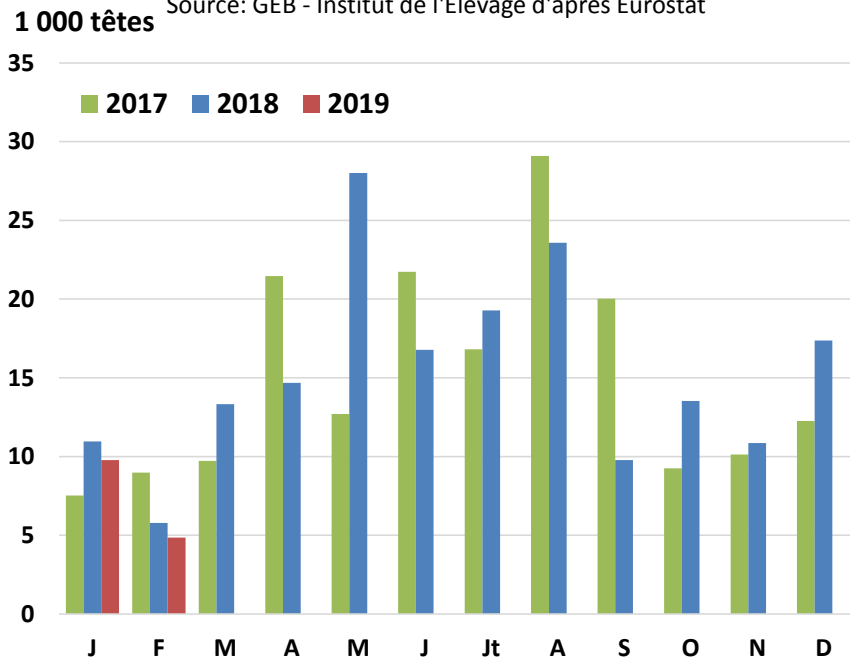
# Recul des importations d'agneaux vivants

En février 2019 : **Imports d'agneaux vivants = -16% /2018 à 4 900 têtes**

2 mois 2019 : **Imports d'agneaux vivants = -13% /2018 à 14 600 têtes**

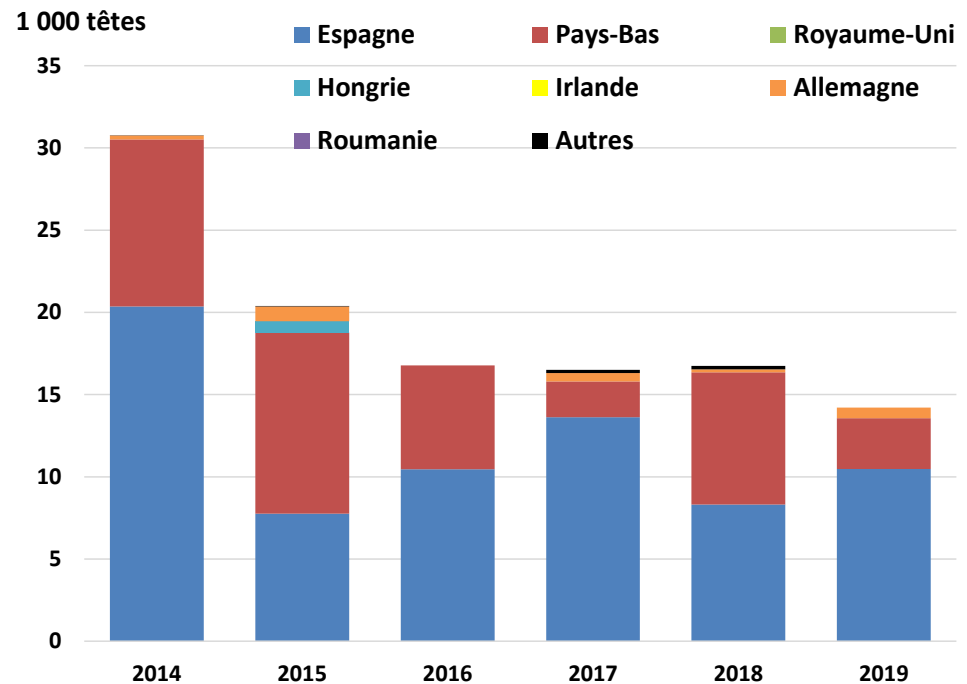
## Importations françaises d'agneaux vivants

Source: GEB - Institut de l'Elevage d'après Eurostat



## Importations françaises d'agneaux vivants en janvier et février

Source: GEB - Institut de l'Elevage d'après Eurostat



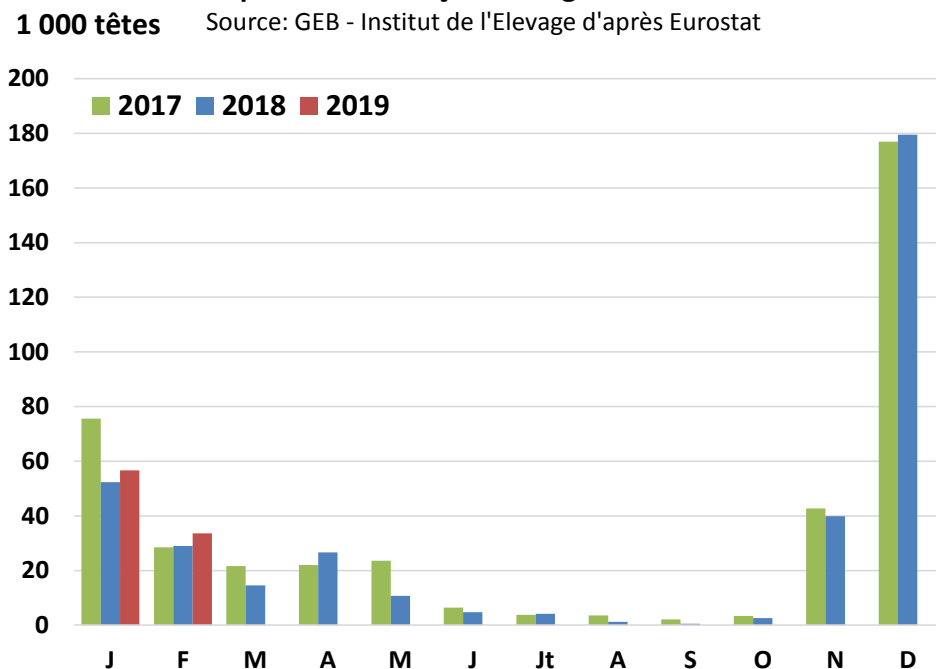
# Progression des exports en vif d'agneaux

En février 2019 : **Exports d'agneaux vivants = +16% /2018 à 33 600 têtes**

2 mois 2019 : **Exports d'agneaux vivants = +11% /2018 à 90 200 têtes**

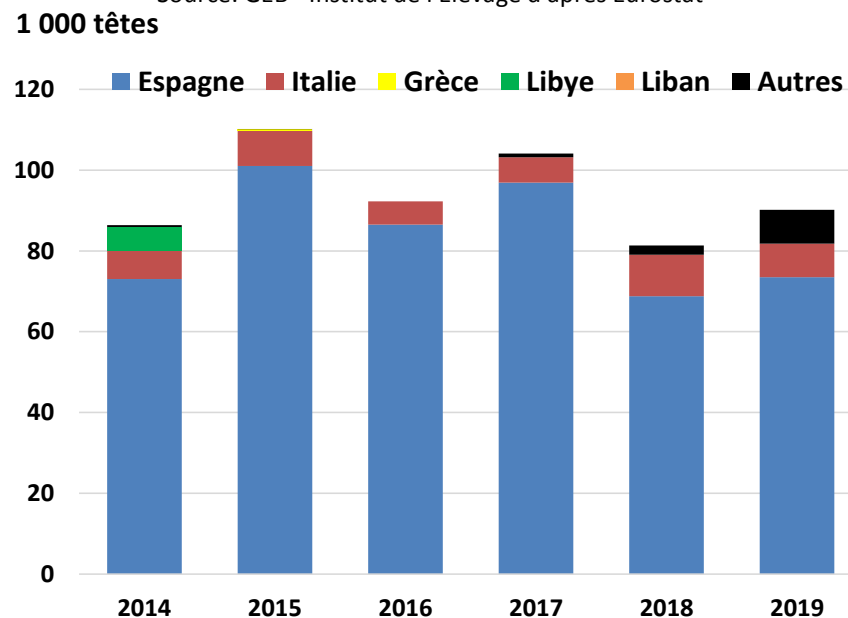
## Exportations françaises d'agneaux vivants

Source: GEB - Institut de l'Élevage d'après Eurostat



## Exportations françaises d'agneaux vivants en janvier et février

Source: GEB - Institut de l'Élevage d'après Eurostat



→ A noter : le premier envoi d'agneaux vivants vers Israël en février (8 141 têtes), suite à l'ouverture récente du marché.

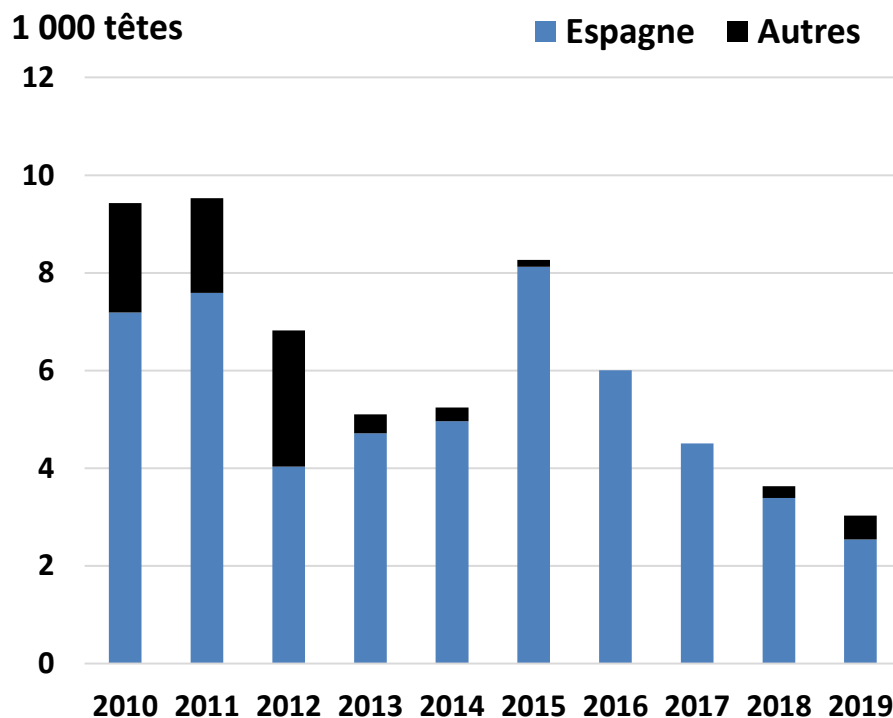


# Chute des échanges d'ovins adultes vivants

Janvier et Février 2019 : **Imports d'ovins adultes vivants = -17% /2018 à 3 000 têtes**  
**Exports d'ovins adultes vivants = -45% /2018 à 5 600 têtes**

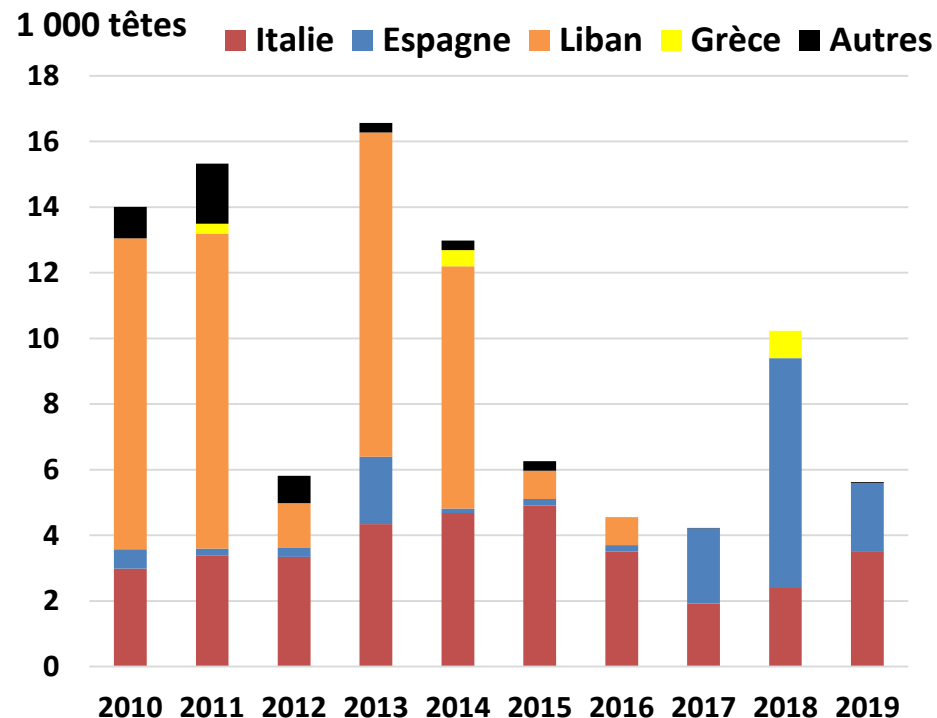
## Importations françaises d'ovins adultes vivants en janvier et février

Source: GEB - Institut de l'Elevage d'après Eurostat



## Exportations françaises d'ovins adultes vivants en janvier et février

Source: GEB - Institut de l'Elevage d'après Eurostat



# Nouvelle hausse des abattages d'agneaux en février

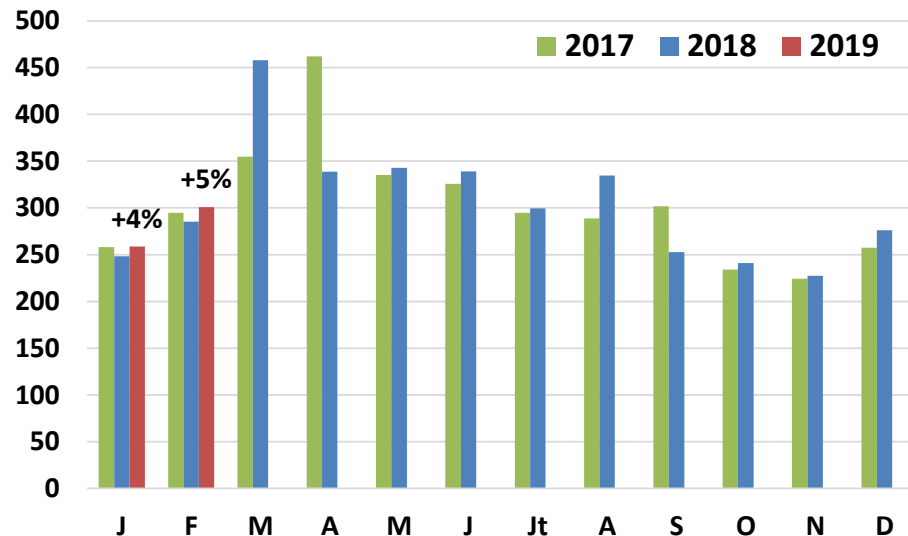
En février 2019 : **Production de viande ovine = +4% /2018, à 6 500 téc**

- **300 700 agneaux abattus (+5% /2018),**
- **5 400 téc produites (+5%),**
- Poids carcasse moyen stable à 18,0 kg.
- **42 000 ovins adultes abattus (-1% /2018),**
- **1 100 téc produites (-3%),**
- **-2%** poids carcasse moyen à 26,3 kg.

## Abattages contrôlés d'agneaux en France

Source : GEB - Institut de l'Élevage d'après le SSP

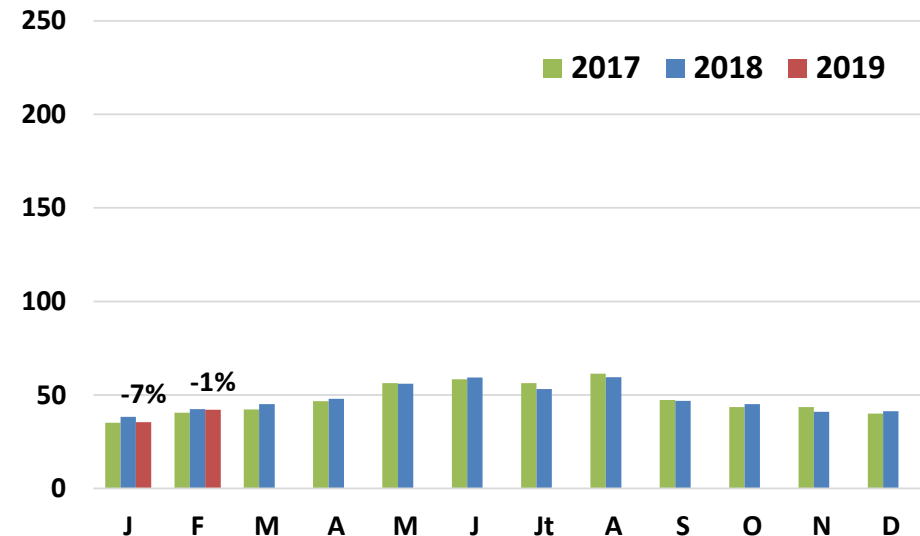
1 000 têtes



## Abattages contrôlés d'ovins adultes en France

Source : GEB - Institut de l'Élevage d'après le SSP

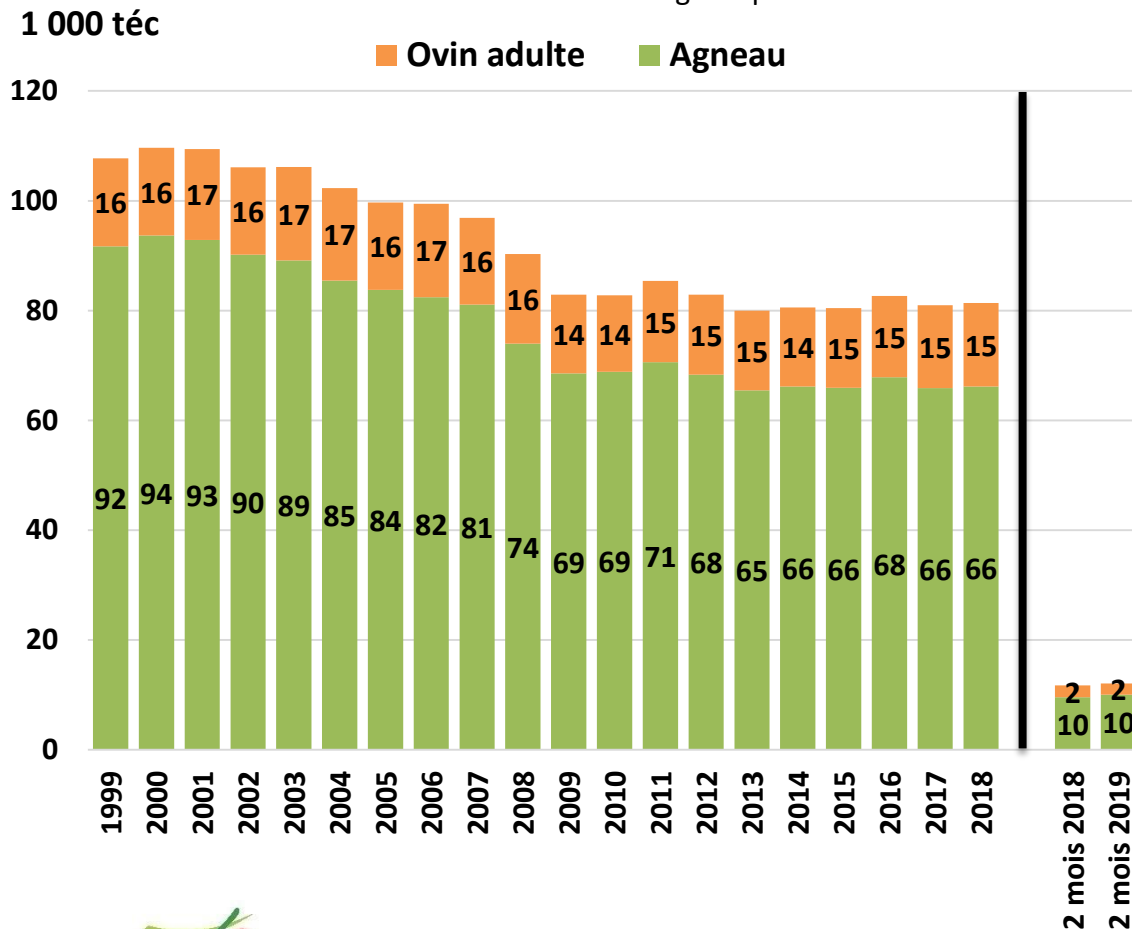
1 000 têtes



# La production française de viande ovine progresse sur 2 mois

## Évolution de la production française de viande ovine

Source: GEB - Institut de l'Élevage d'après le SSP



En cumul sur janvier et février 2019, la production française de viande ovine a augmenté de 3% par rapport à la même période de 2018.

**-6% viande d'ovine adulte**  
**+5% viande d'agneau**

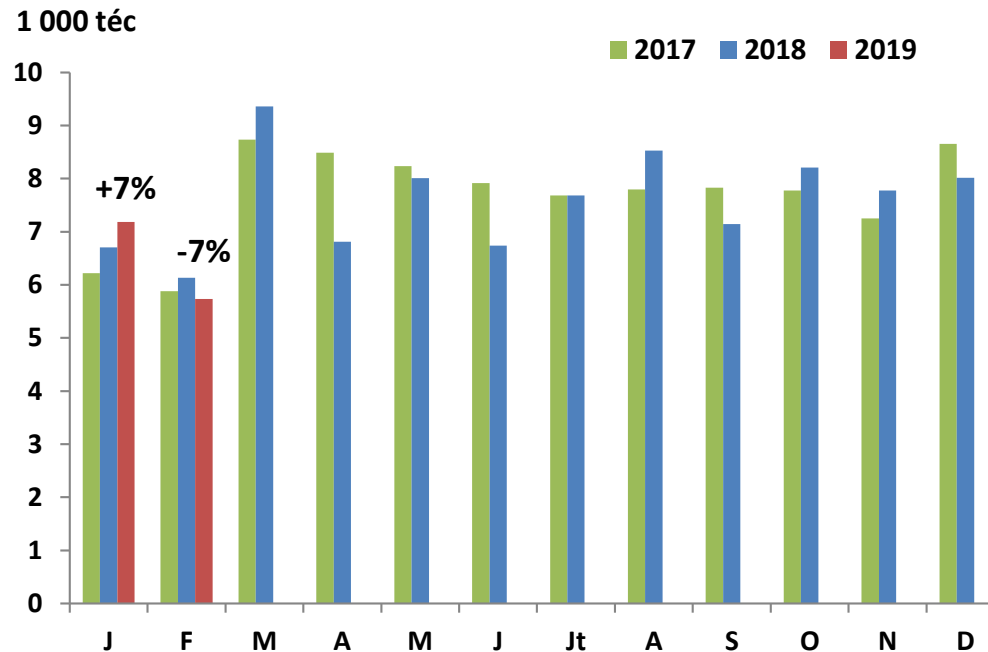
# Diminution des volumes importés en février

**5 700 téc importées en février 2019, soit -6% /2018 :**

- **+7%** depuis le **Royaume-Uni** à 2 750 téc,
- **+6%** depuis l'**Espagne** à 1 000 téc,
- **-22%** depuis l'**Irlande** à 900 téc,
- **-34%** depuis la **Nouvelle-Zélande** à 700 téc.

## Importations françaises de viande ovine

Source : GEB-Institut de l'Élevage d'après les Douanes françaises



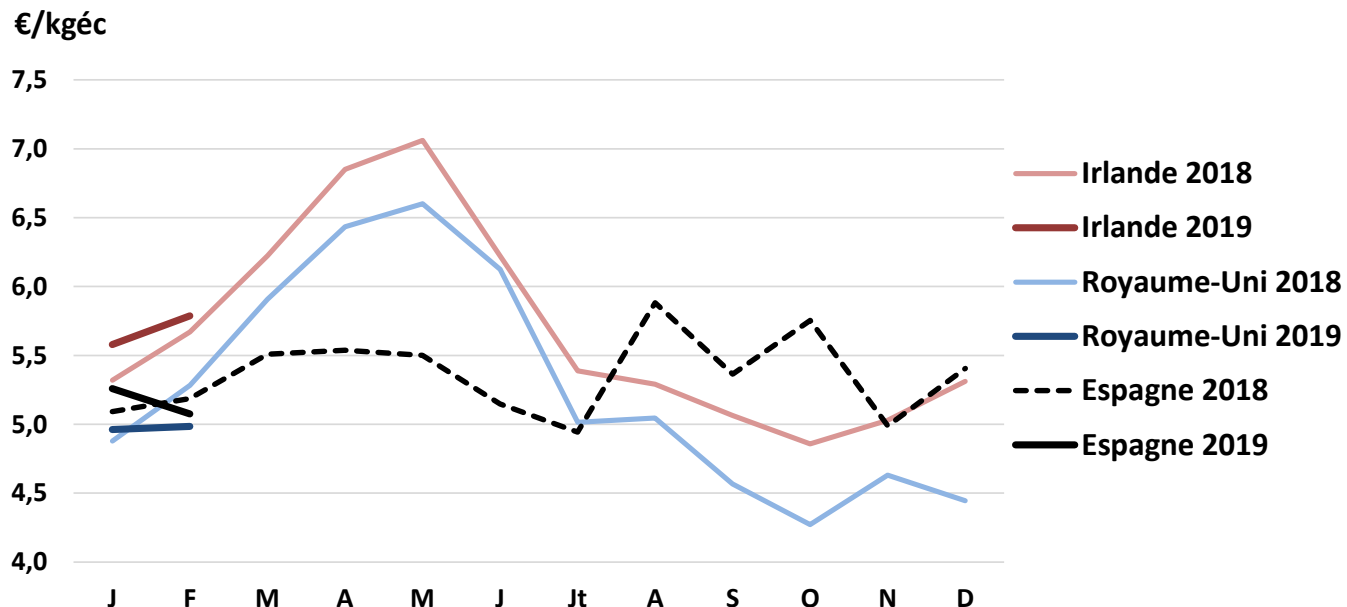
# Évolution contrastée des prix à l'import

## Prix des carcasses fraîches d'agneau importées en fév. 2019 /fév. 2018 :

- Imports d'Irlande = 5,8 €/kg équivalent carcasse (+2%),
- Imports du Royaume-Uni = 5,0 €/kg éc (-6%),
- Imports d'Espagne = 5,1 €/kg éc (-2%).

### Prix des carcasses fraîches d'agneau importées du Royaume-Uni, d'Espagne et d'Irlande rendues France

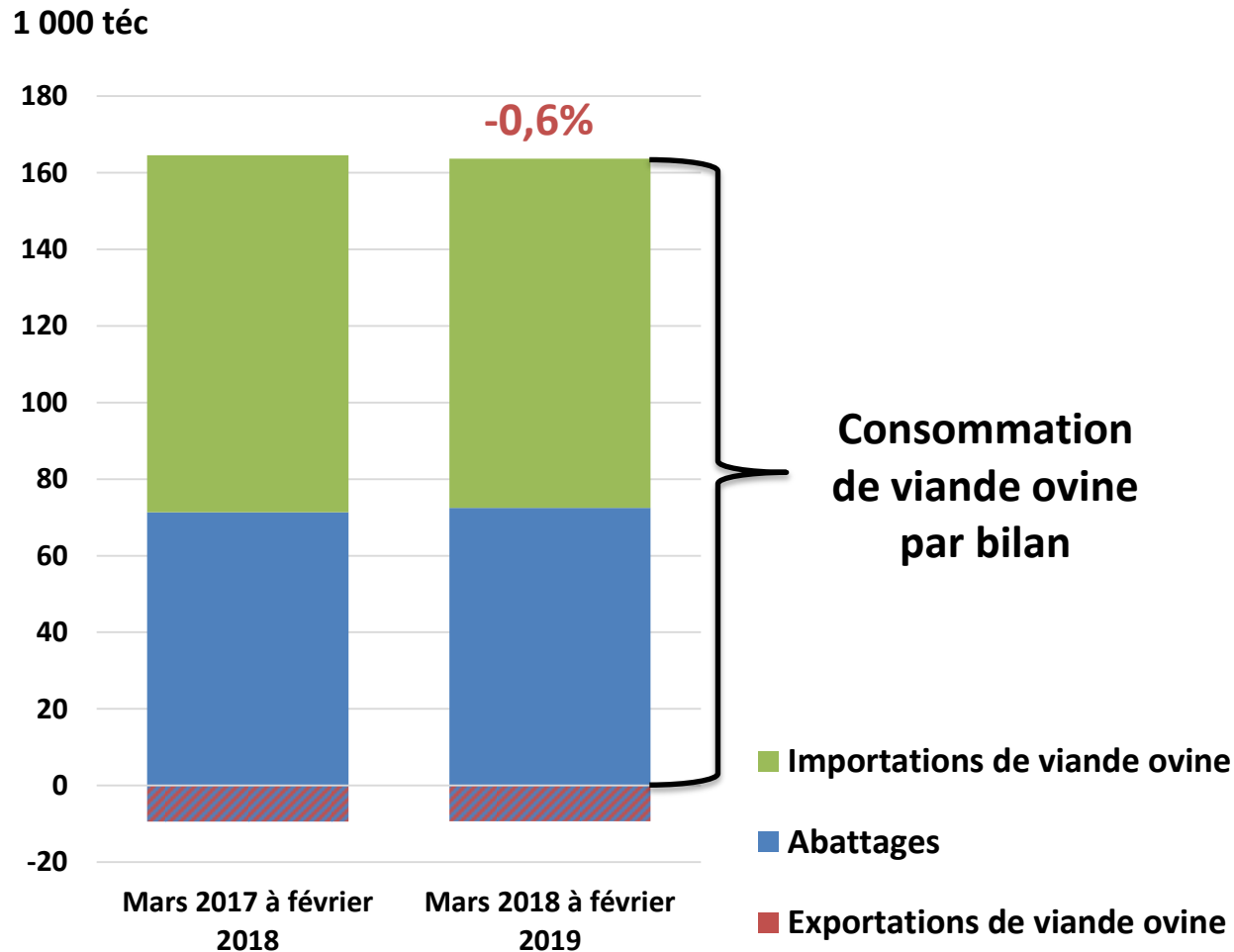
Source: GEB - Institut de l'Élevage d'après Eurostat



# Léger recul de la consommation de viande ovine par bilan sur les 12 derniers mois

## Évolution de la consommation par bilan sur 12 mois glissants

Source: GEB - Institut de l'Élevage d'après le SSP et les Douanes françaises



# Royaume-Uni

# RU (1/2) : Les disponibilités en agneaux restent limitées

En février 2019 :

## Abattages d'agneaux :

- 908 000 têtes (-7%/ 2018)
- Poids carcasse moyen = +6% à 20,4 kg

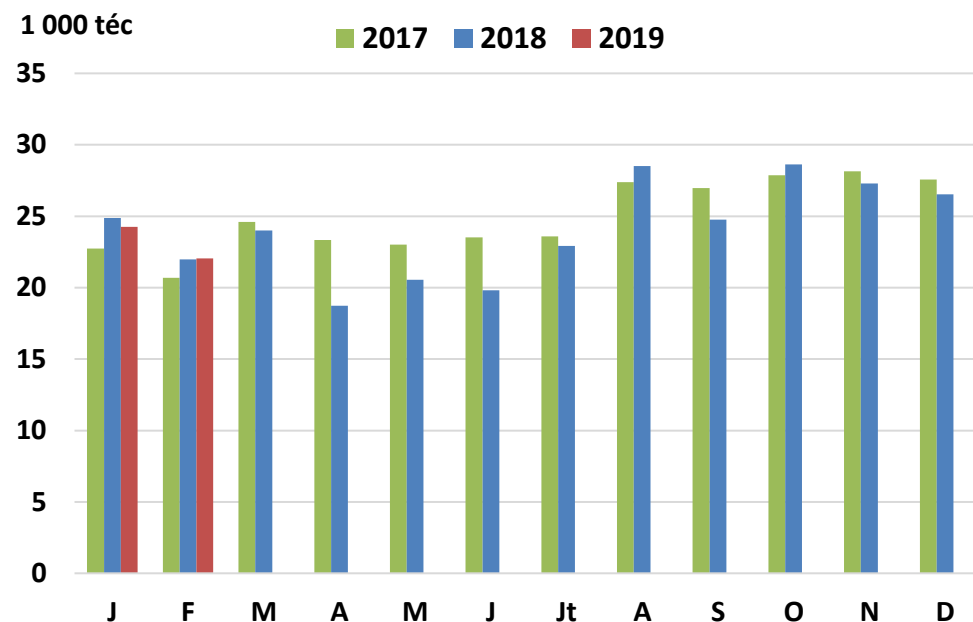
## Abattages d'ovins adultes :

- 136 000 têtes (+9%)
- Poids carcasse moyen = +1% à 26,0 kg

→ **Production de viande ovine = 22 100 téc (stable /2018)**

## Production de viande ovine au Royaume-Uni

Source: GEB-Institut de l'Elevage d'après AHDB



En cumul sur janvier et février 2019, la production britannique de viande ovine enregistre toutefois un recul de **-1%** par rapport à 2018.



## **RU (2/2) : Nouveau report de la date du « Brexit » pour éviter le « no deal »**

- Suite au 3<sup>ème</sup> refus de l'accord de divorce par les députés britanniques, Theresa May a demandé à l'Union européenne un délai jusqu'au 30 juin, pour éviter une sortie du Royaume-Uni sans accord le 12 avril.
- Lors du Conseil européen extraordinaire du 10 avril, les Vingt-Sept ont finalement opté pour un report flexible du « Brexit » au 31 octobre 2019 :
  - ➔ Si l'accord de divorce était ratifié par le Parlement britannique d'ici là, le « Brexit » aurait lieu le 1<sup>er</sup> jour du mois suivant.
- Dans le cas où le Royaume-Uni serait toujours membre de l'UE lors des élections du Parlement européen, il aura l'obligation d'y participer et d'organiser un scrutin (dans le cas contraire, il serait contraint de quitter l'UE au 1<sup>er</sup> juin, sans accord).

# Nouvelle-Zélande

# NZ (1/2) : Sursaut de la production en février

En février 2019 :

## Abattages d'agneaux :

- 2,4 millions de têtes (+12% /2018)

## Abattages d'ovins adultes :

- 383 000 têtes (-34%)

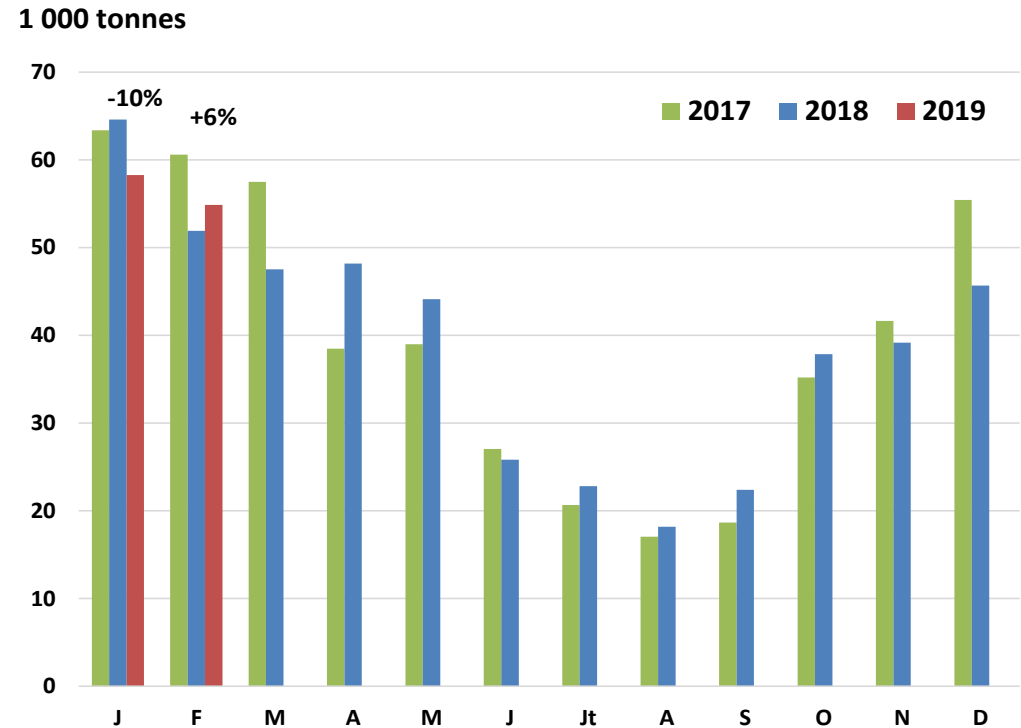
## Hausse des poids moyens de carcasse :

- Agneaux = +6% à 18,5 kg
- Ovins adultes = +8% à 26,6 kg

→ Production de viande ovine  
= 54 900 téc (+6% /2018)

## Production de viande ovine en Nouvelle-Zélande

Source: GEB - Institut de l'Elevage d'après NZ Statistics



En cumul sur janvier et février 2019, la production NZ de viande ovine affiche en revanche un recul de -3% par rapport à 2018.

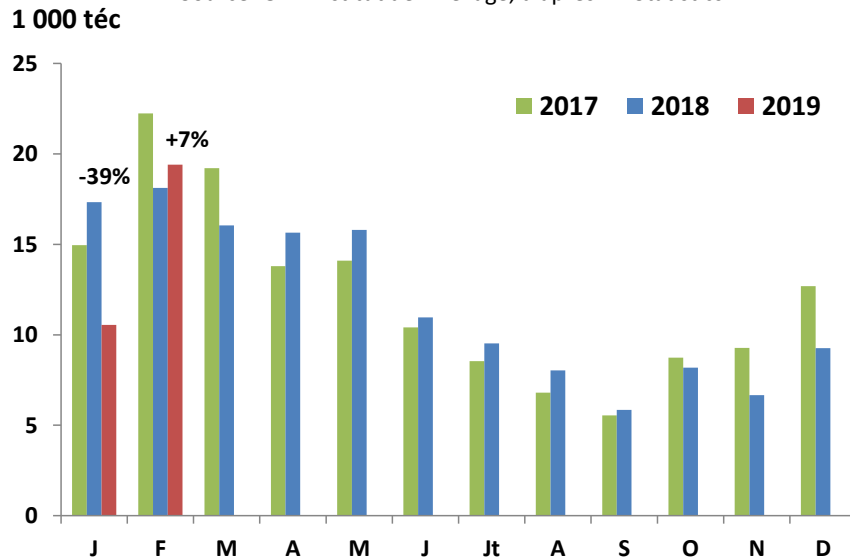
# NZ (2/2) : Rebond des envois vers l'UE 28

En février 2019 : **+1%** exportations NZ de viande ovine /2018, à 57 000 téc  
 → **+7%** vers l'UE 28, à 19 400 téc.

Valeur unitaire des envois vers l'UE : **-1%** en NZ\$, stable en €.

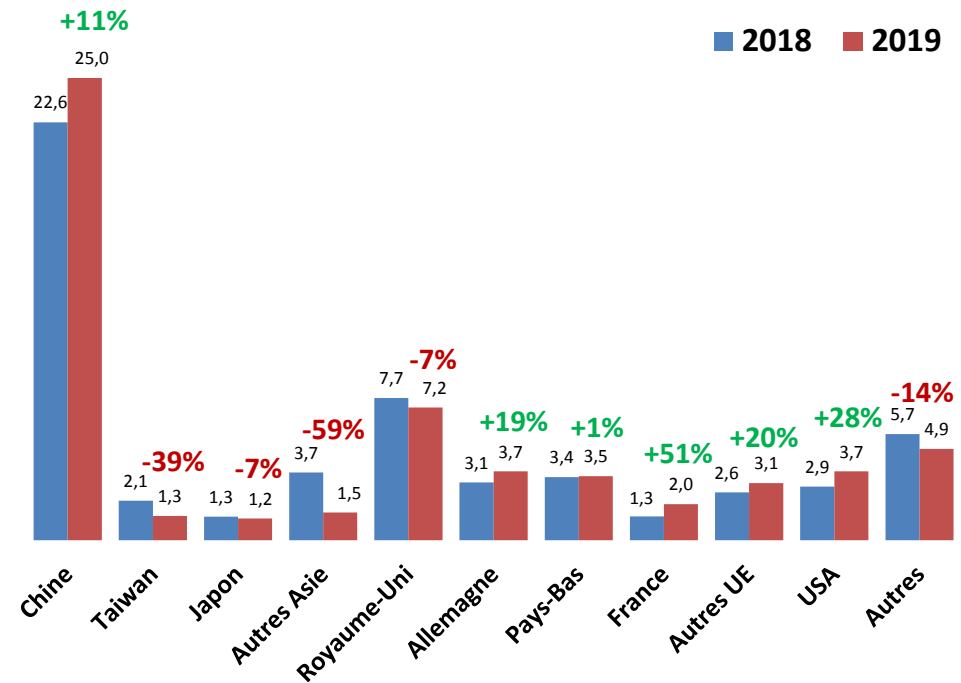
## Exportations NZ de viande ovine vers l'UE

Source: GEB-Institut de l'Élevage, d'après NZ Statistics



## Destinations des exportations néozélandaises en février (1 000 téc)

Source : GEB - Institut de l'Élevage d'après NZ Statistics



En cumul sur janvier et février 2019, les exportations néozélandaises de viande ovine ont toutefois reculé de **-4%** /2018 (**-16%** vers l'UE ; **+17%** vers la Chine).



**Pour plus d'infos :**

**[marie.carlier@idele.fr](mailto:marie.carlier@idele.fr)**

**Service Économie des filières**