



Construisons ensemble les avenir de l'élevage

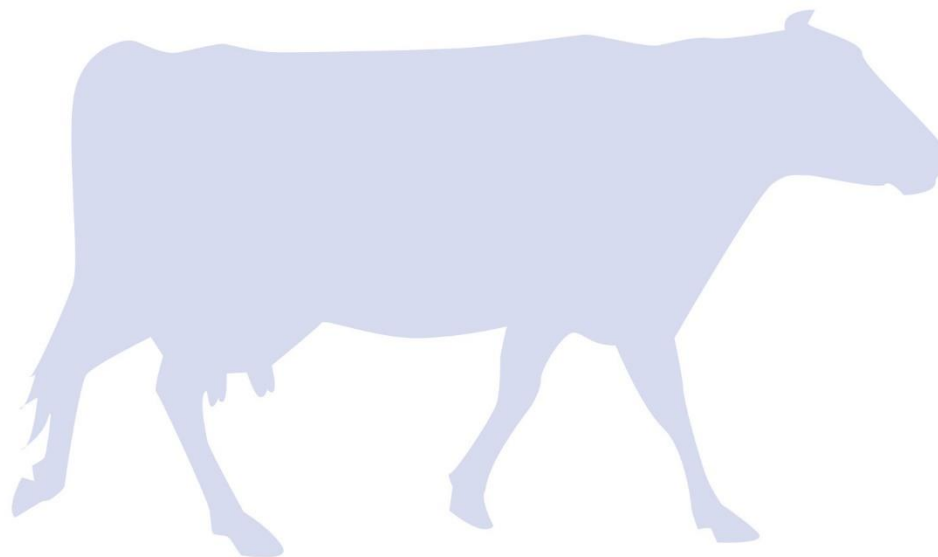
# Tendances Lait Viande

Confédération  
Nationale de l'Élevage  
**CNE**

GRAPHIQUES ET DONNÉES

## LAIT DE VACHE

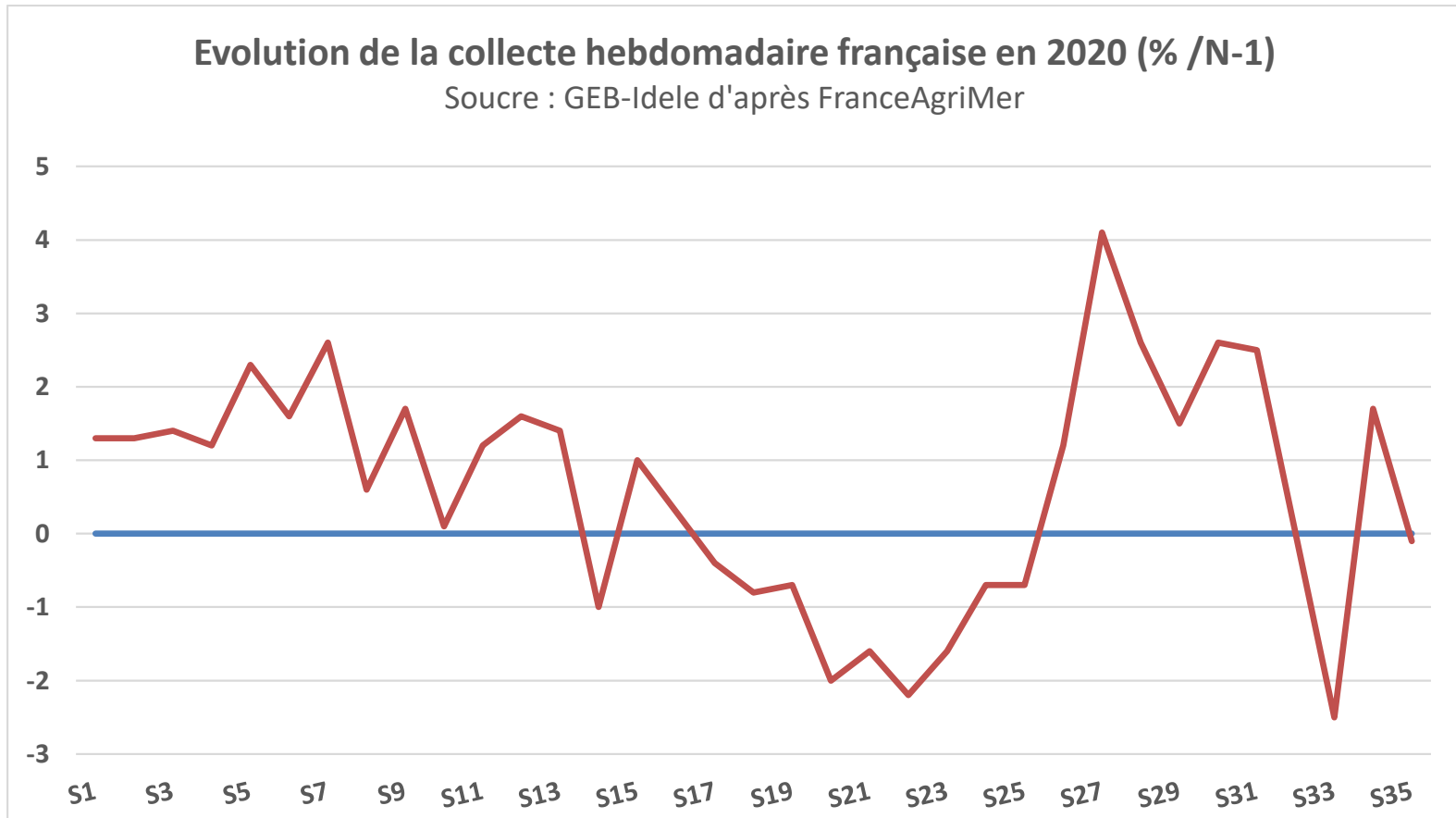
Septembre  
2020



# Les points marquants

- La collecte française a connu un été contrasté : forte hausse de la collecte en juillet, par rapport à un faible mois de juillet 2019, et léger recul en août, conséquence du manque de précipitations et de la vague de chaleur.
- La collecte européenne progresse fortement en juillet (+1,8%/2018)
- La production laitière rebondit aux Etats-Unis et entame de manière dynamique la nouvelle campagne en Nouvelle-Zélande.
- Croissance dynamique de la production en Argentine et en Australie,
- Les marchés des ingrédients laitiers résistent à la récession économique mondiale : rétablissement des cours de la poudre maigre, stabilisation des cours beurre et fermeté des cours des fromages dans l'UE-27...
- Des échanges internationaux globalement stables.
- Excédent commercial français en hausse en juin et au 1<sup>er</sup> semestre, grâce à des exportations en hausse d'ingrédients secs et de laits infantiles, mais également par des importations en recul.

# Une collecte française contrastée en juillet-août

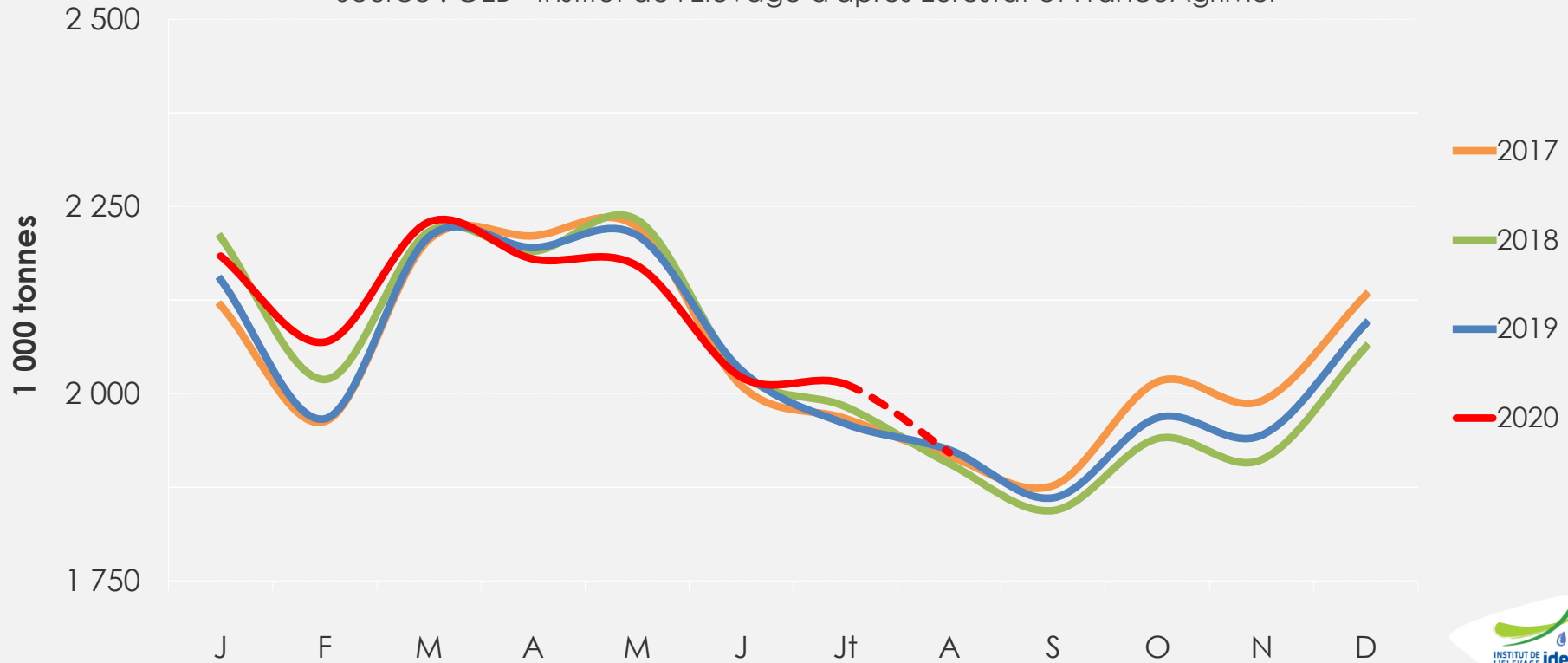


- Après une inversion de tendance : pic saisonnier précoce et moins prononcé,
- Un 2<sup>ème</sup> trimestre le plus bas des cinq dernières années,
- Forte croissance en juillet avant une chute mi-août et un rebond en fin de mois, d'après sondages hebdomadaires, conséquence de la faible pluviométrie enregistrée et de la vague de chaleur estivale.

# Baisse saisonnière précoce et prononcée

## Collecte laitière française

Source : GEB - Institut de l'Élevage d'après Eurostat et FranceAgriMer

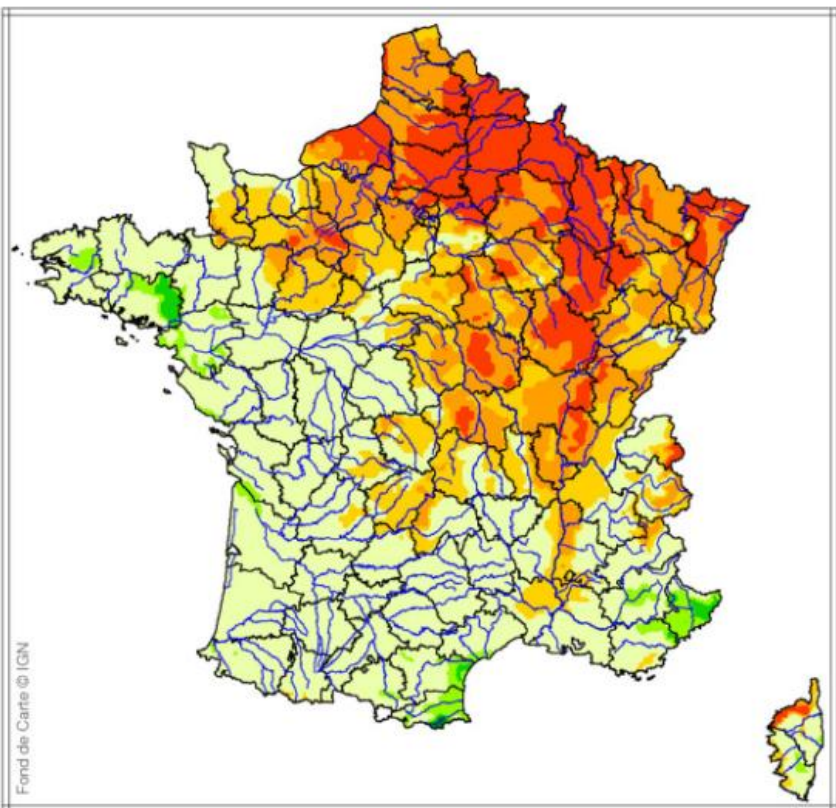


- Rebond de la collecte en juillet après 3 mois consécutif de repli :
  - +2,7 % /2019 en juillet, et +0,4% sur les 7 premiers mois
  - La collecte du mois d'août devrait en léger recul (-0,2%/ 2019) d'après sondages hebdomadaires

# Un été plutôt sec sur une grande partie nord-est du pays

## Indicateur de la sécheresse des sols de juin à août 2020

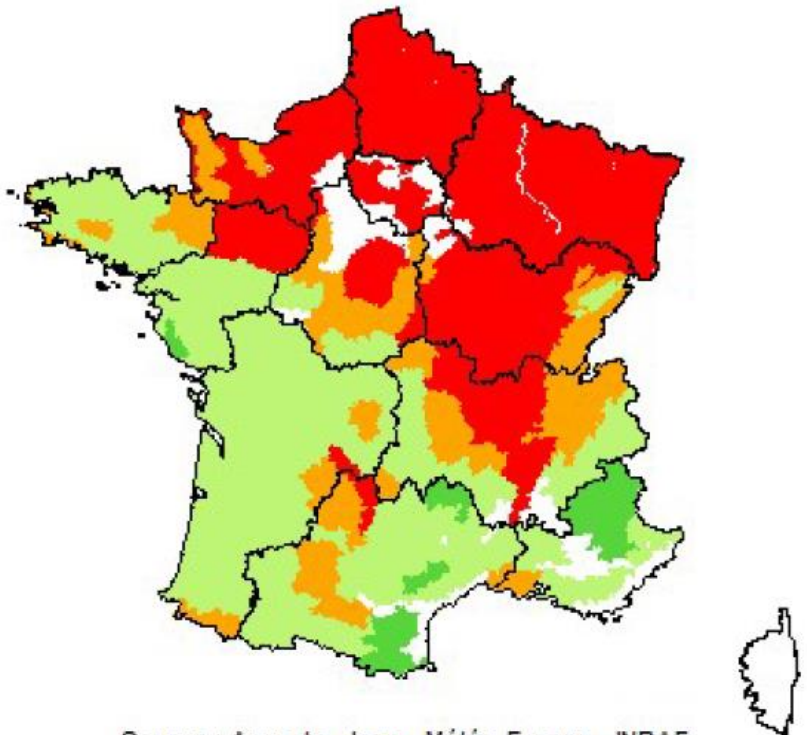
Indicateur du niveau d humidité des sols sur 3 mois de Juin à Août 2020



produit élaboré le 03 Septembre 2020  
Fond de Carte © IGN

## Indicateur de rendement des prairies permanentes, par régions fourragères, au 20 août 2020

*Le déficit de pousse s'étend du nord-ouest au centre-est*



Source : Agreste - Isop - Météo-France - INRAE



Construisons ensemble les avenir de l'élevage

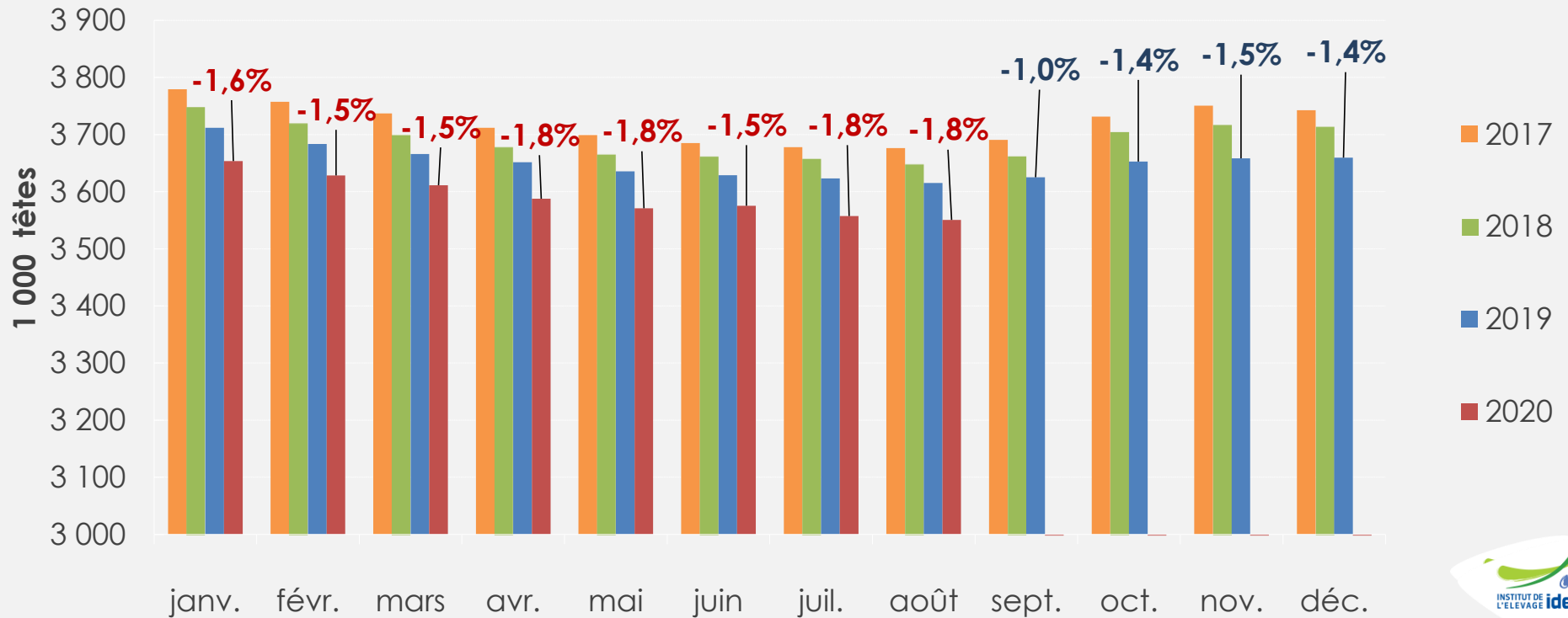
### Tendances Lait Viande




# Cheptel français : la baisse se poursuit

## Cheptel national de vaches laitières présentes au 1er du mois

Source : GEB - Institut de l'Élevage d'après SPIE/BDNI-Normabev



 En plus des femelles issues de 2 parents de races pures, le cheptel de vaches laitières inclut les femelles croisées ayant un père laitier.

- Au 1<sup>er</sup> août, baisse du cheptel de -1,8% /2019



# Cheptel français : détail des évolutions

## Légende

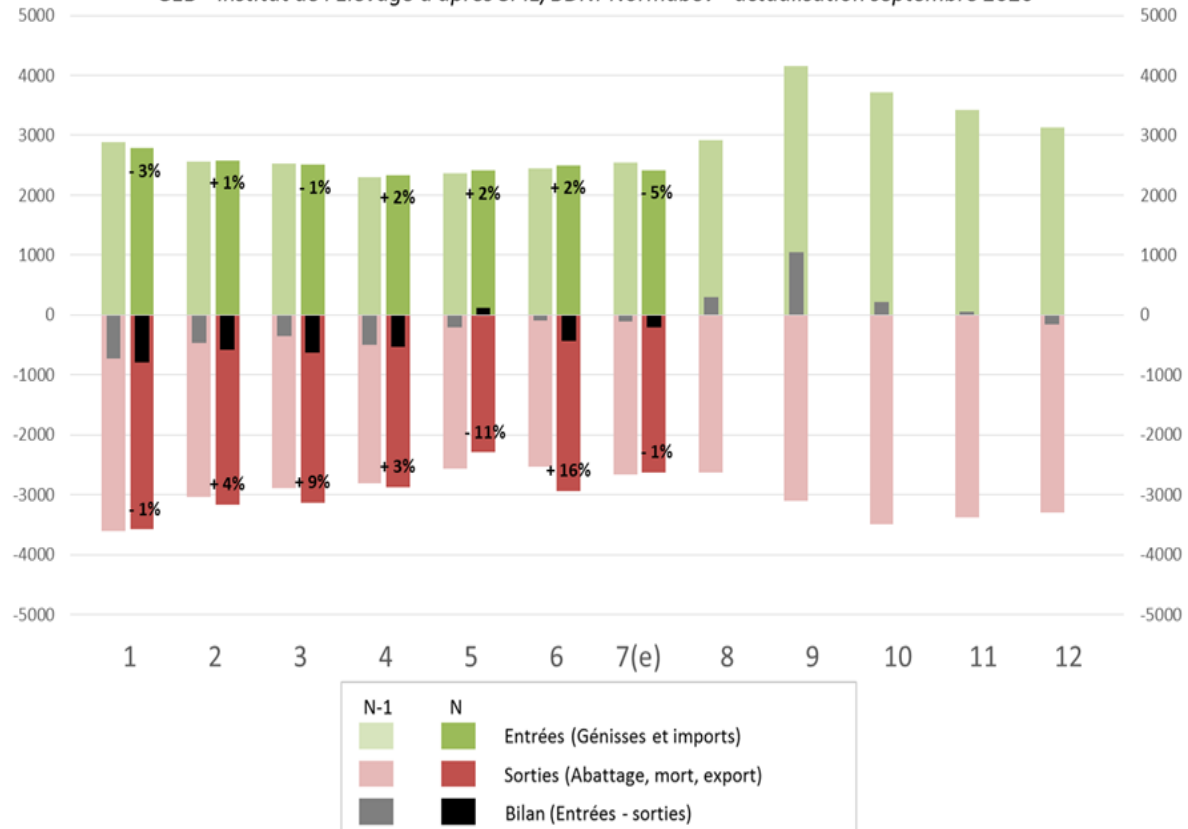
**Entrées :**  
Vêlages de  
Génisses et  
imports

**Bilan du mois =**  
Entrées - sorties

**Sorties :**  
Abattage,  
mort, export

2014 2015

Bilan des entrées et sorties par jour de vaches laitières en 2019 et 2020  
GEB - Institut de l'Elevage d'après SPIE/BDNI-Normabev - actualisation septembre 2020

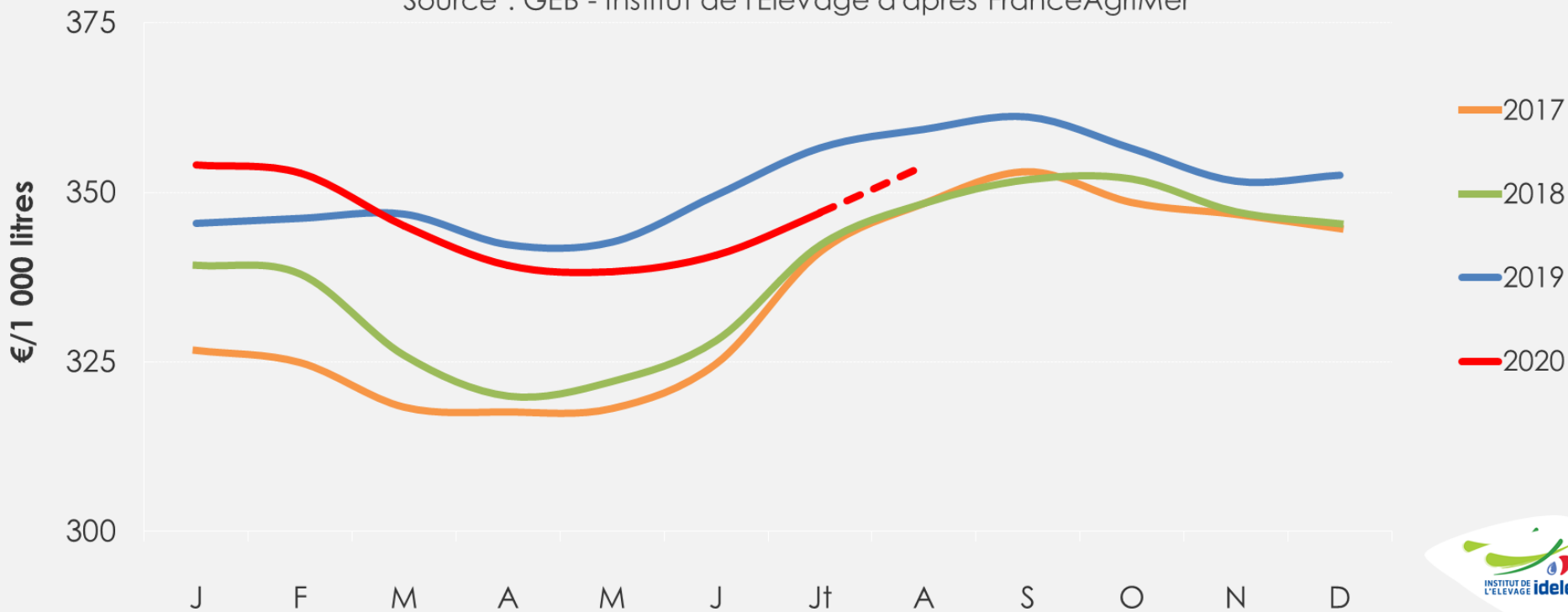


- En juillet 2020, les entrées reculent fortement (-5% /2019), tandis que les sorties reculent de façon modérée(-1%/ 2019).
- Le solde mensuel entrées-sorties est légèrement négatif.

# Hausse saisonnière des prix du lait

## Prix du lait standard (toutes qualités) en France

Source : GEB - Institut de l'Élevage d'après FranceAgriMer



- Remontée saisonnière du prix du lait standard entamée en juin et juillet pour atteindre 341 € puis 347 €/1 000l après un point bas à 338 € mai. Mais écart accru avec l'an passé, à respectivement -9 et -10 € /2019.

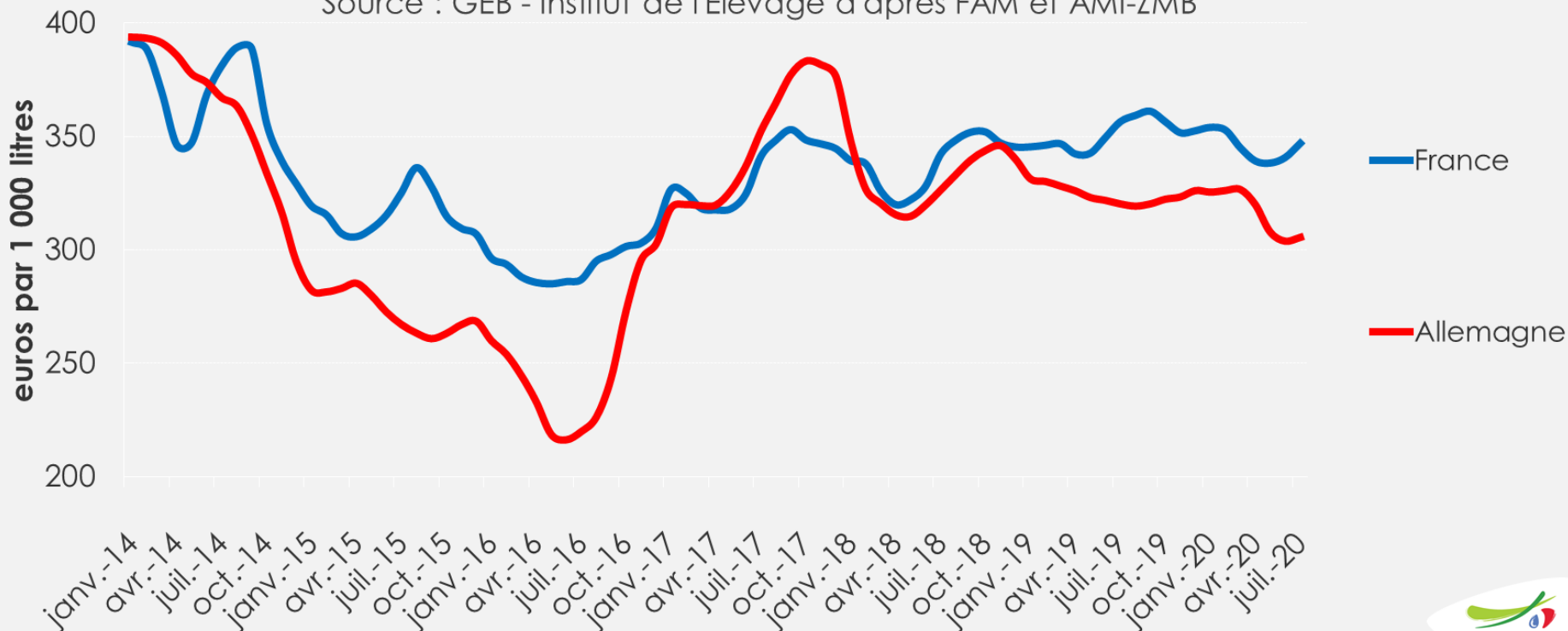
Hausse modérée et légère réduction de l'écart avec l'an passé attendue sur août



# L'écart de prix s'accroît entre France et Allemagne

## Prix du lait standard en France et Allemagne

Source : GEB - Institut de l'Élevage d'après FAM et AMI-ZMB

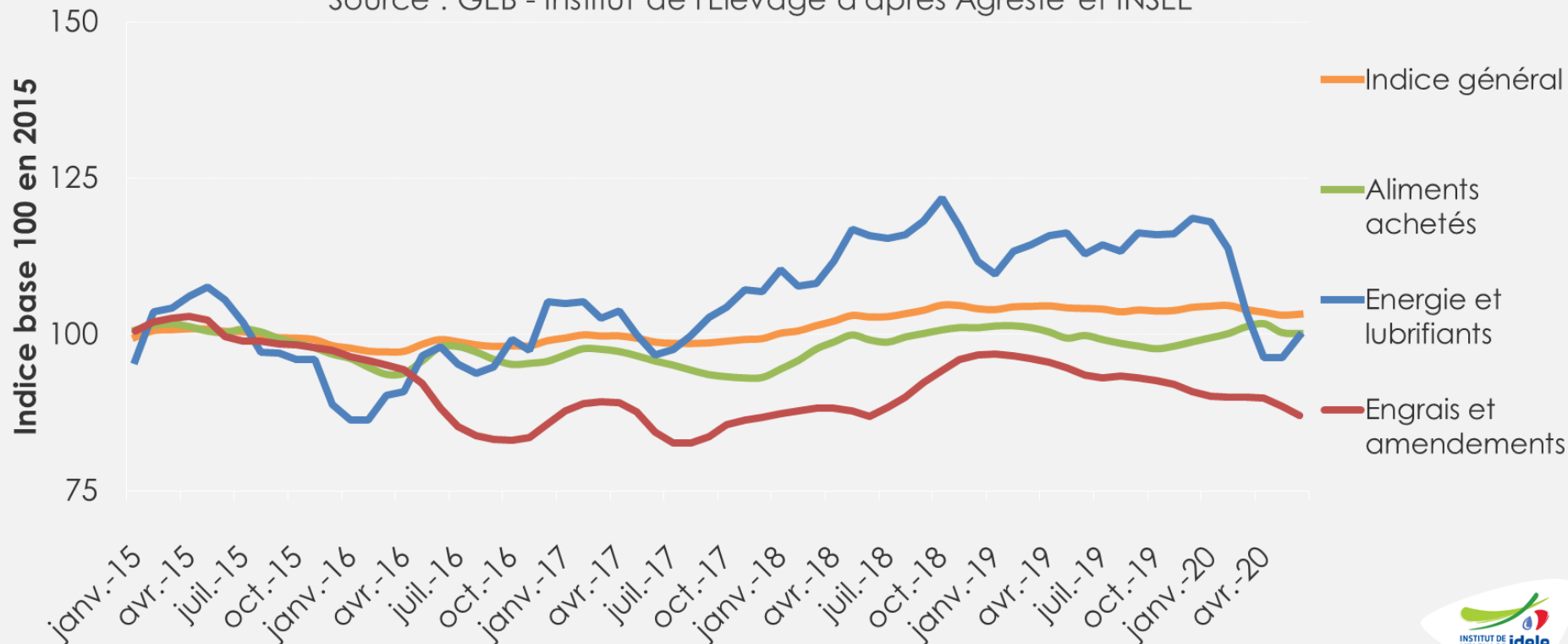


- **France** : remontée saisonnière du prix du lait en juin et juillet (respectivement 341 € et 347 €/1 000 l tous laits SIQO compris en avril), soit -9 € et -10 € /2019.
- **Allemagne** : baisses de prix importantes à compter d'avril et jusque juin (-23 € sur le prix de juin par rapport à mars pour lait standard non bio), avant stabilisation en juillet. A 306 € / 1 000 l, il est sous son niveau de l'année dernière (-15 €/1 000 l en juillet, après -18 €/1 000 l en juin).

# Baisse de l'IPAMPA Lait de vache

## Evolution de l'IPAMPA Lait de vache

Source : GEB - Institut de l'Élevage d'après Agreste et INSEE

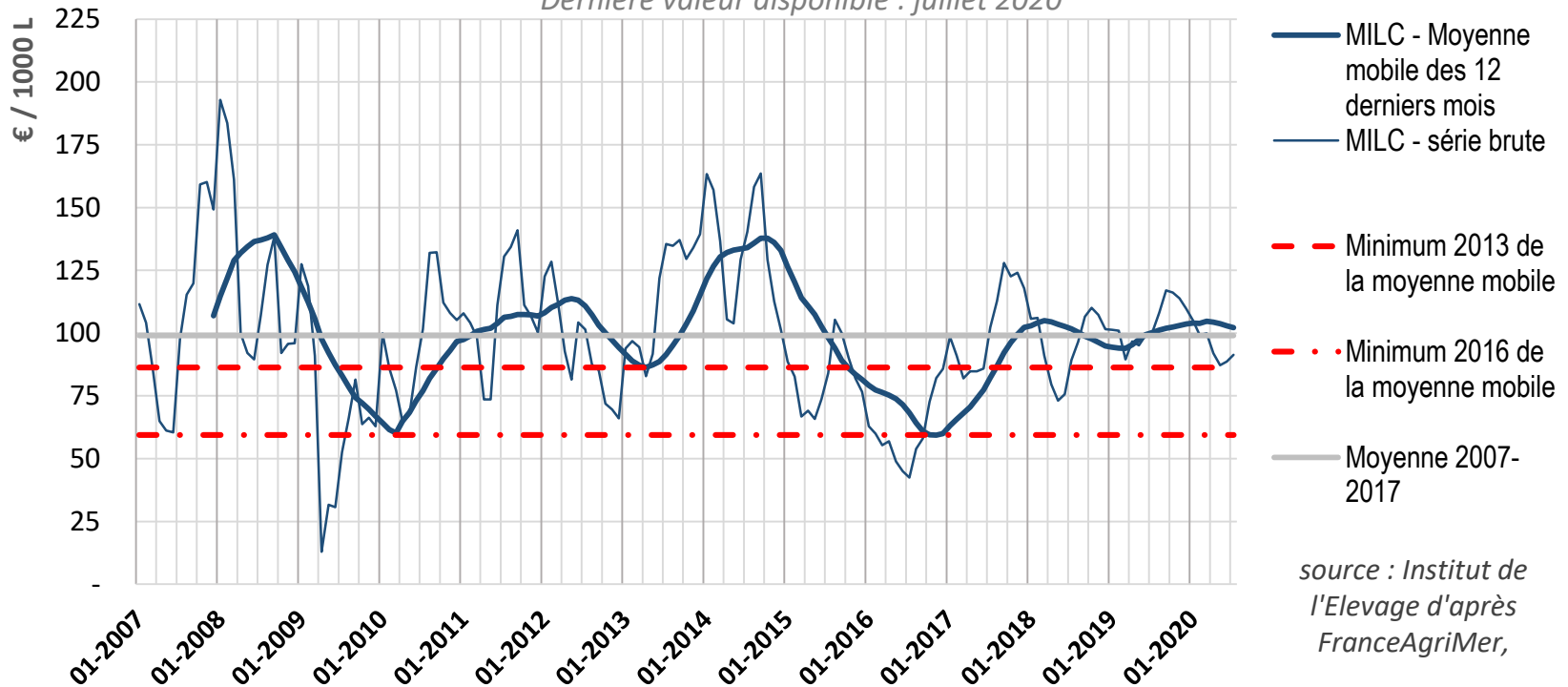


- Stabilité de l'indice général d'un mois à l'autre, à 103,3 pts en juillet. Remontée du poste « Energie et lubrifiants » (+1,3% /juin, où il avait déjà bondi de +4% /mai) qui compense la baisse du poste « engrais et amendements » (-0,7% /juin) et celle moins prononcée du poste « aliments achetés (-0,1% /juin).
- L'indice général se retrouve sous son niveau de 2019 (-0,8%)

# Marge MILC – moyenne glissante sur 12 mois

## Moyenne pondérée des 12 derniers mois de la MILC (Marge IPAMPA Lait de Vache sur Coût Total indicé)

Dernière valeur disponible : juillet 2020



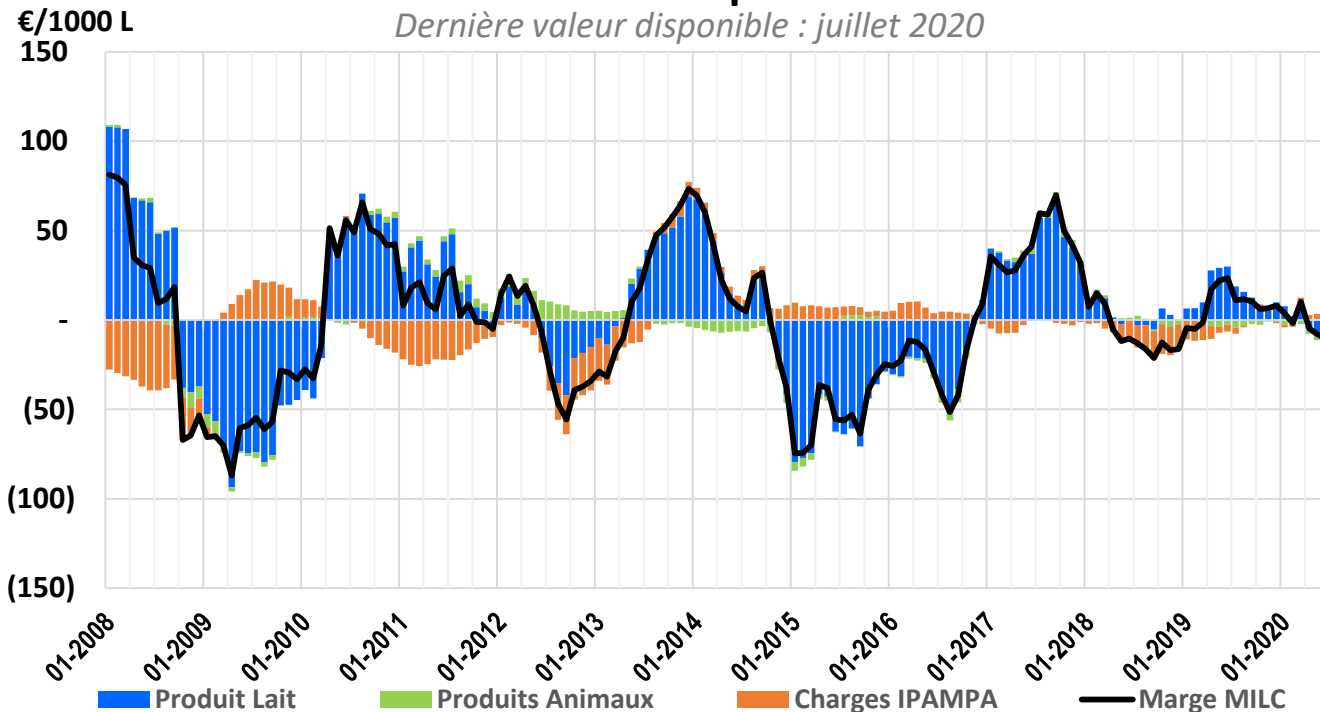
Le prix du lait est reparti légèrement à la hausse en juillet après avoir atteint un point bas en mai, entraînant un rebond de la MILC mensuelle. La **MILC moyenne glissante sur 12 mois** a poursuivi sa baisse entamée en avril. Elle s'établit à un peu plus de **102 €/1 000 litres**. Elle reste supérieure de 2 € à son niveau de l'an passé (contre +11 € sur le mois de mars).

Pour +infos sur la méthode et le rebasement <http://idele.fr/services/outils/milc.html>

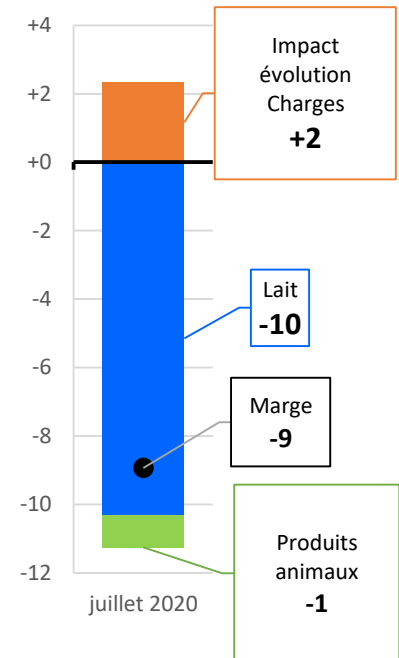
# Marge MILC – évolution et composantes

## Variation de la marge MILC (du mois m de l'année N - mois m de l'année N-1) et de ses composantes

Dernière valeur disponible : juillet 2020



zoom dernier mois  
évolution MILC et  
composantes M-(M-12)



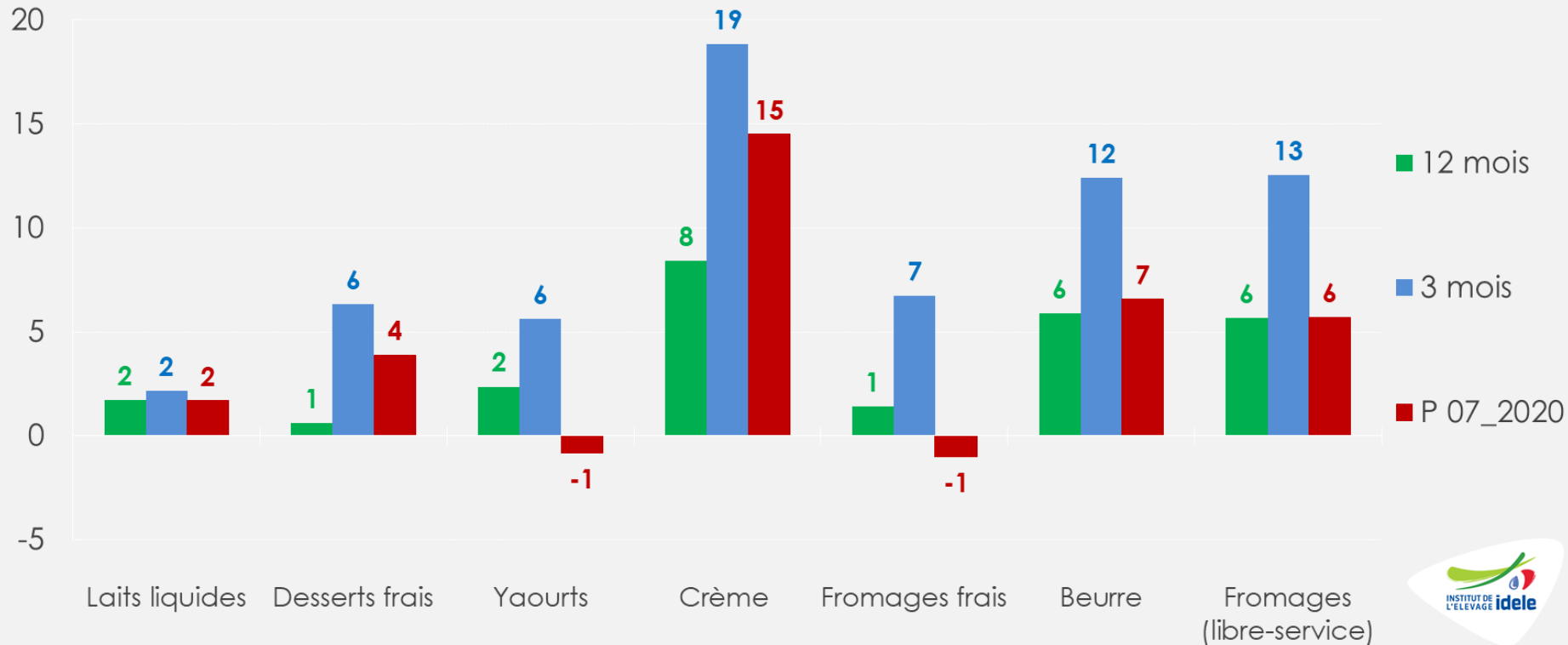
La MILC affiche un recul de **-9 €/1 000 l** en juillet 2020 /2019 presque totalement imputable à la baisse du produit lait (-10 €/1 000 l). Tandis que les coproduits animaux ont aussi reculé de 1€/1 000 l d'une année sur l'autre, les charges ont présenté une évolution favorable aux producteurs pour le 5<sup>ème</sup> mois consécutif.

Pour +infos sur la méthode et le rebasement <http://idele.fr/services/outils/milc.html>

# Bond des achats des ménages français au 2<sup>ème</sup> trimestre 2020

## Evolution des volumes vendus en GMS en France (% /N-1)

Source : GEB - Institut de l'Élevage d'après IRI-CNIEL

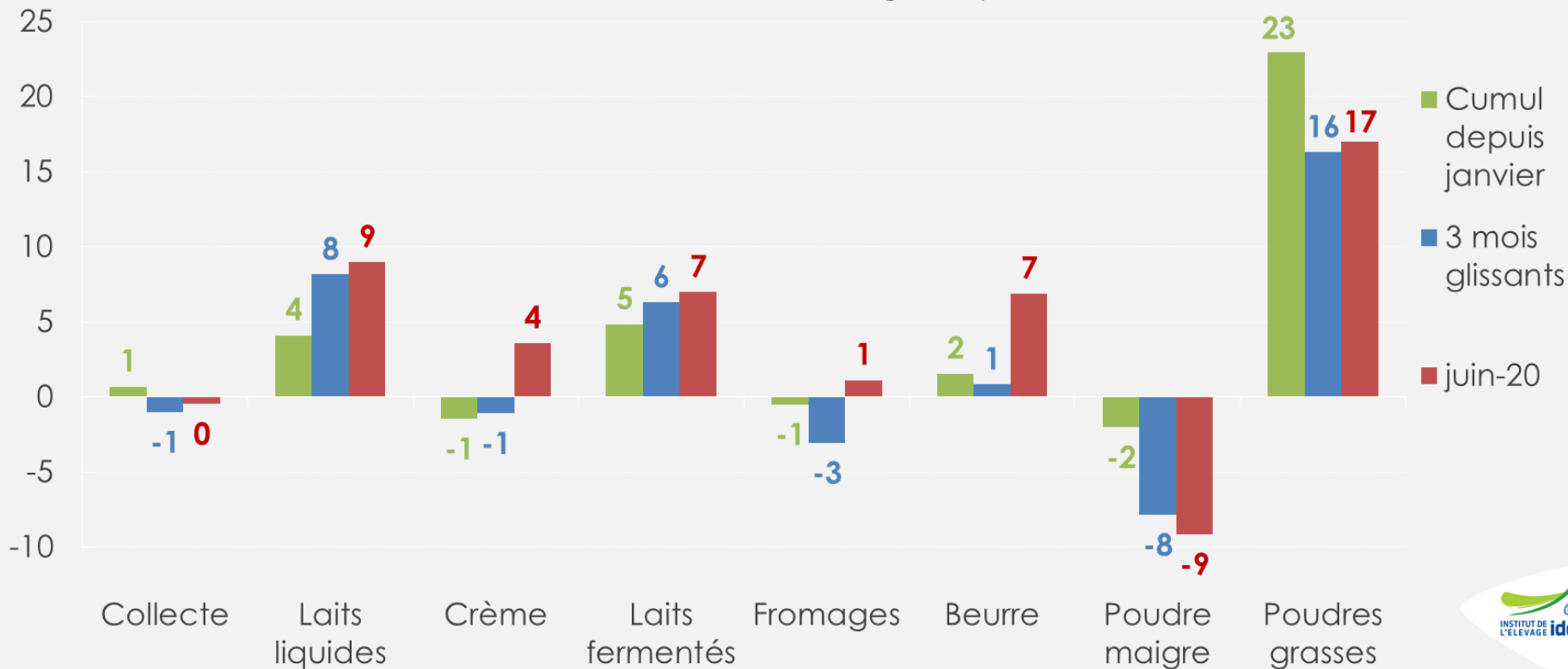


- Bond des achats par les ménages pendant le confinement, supérieur aux moindres volumes non achetés en RHD. Reflux ensuite, notamment en juin.
- Normalisation progressive des achats des ménages en période 7 (31 mai au 28 juin) : croissance toujours forte des ventes de crème, modérée des fromages, desserts frais et modeste des laits liquides,
- Bond spectaculaire au 2<sup>ème</sup> trimestre (périodes 5 à 7), notamment de crème, de beurre et de fromages.

# Reprise des fabrications d'ingrédients secs en France

## Evolution des fabrications françaises (%/n-1)

Source : GEB - Institut de l'Élevage d'après Eursotat



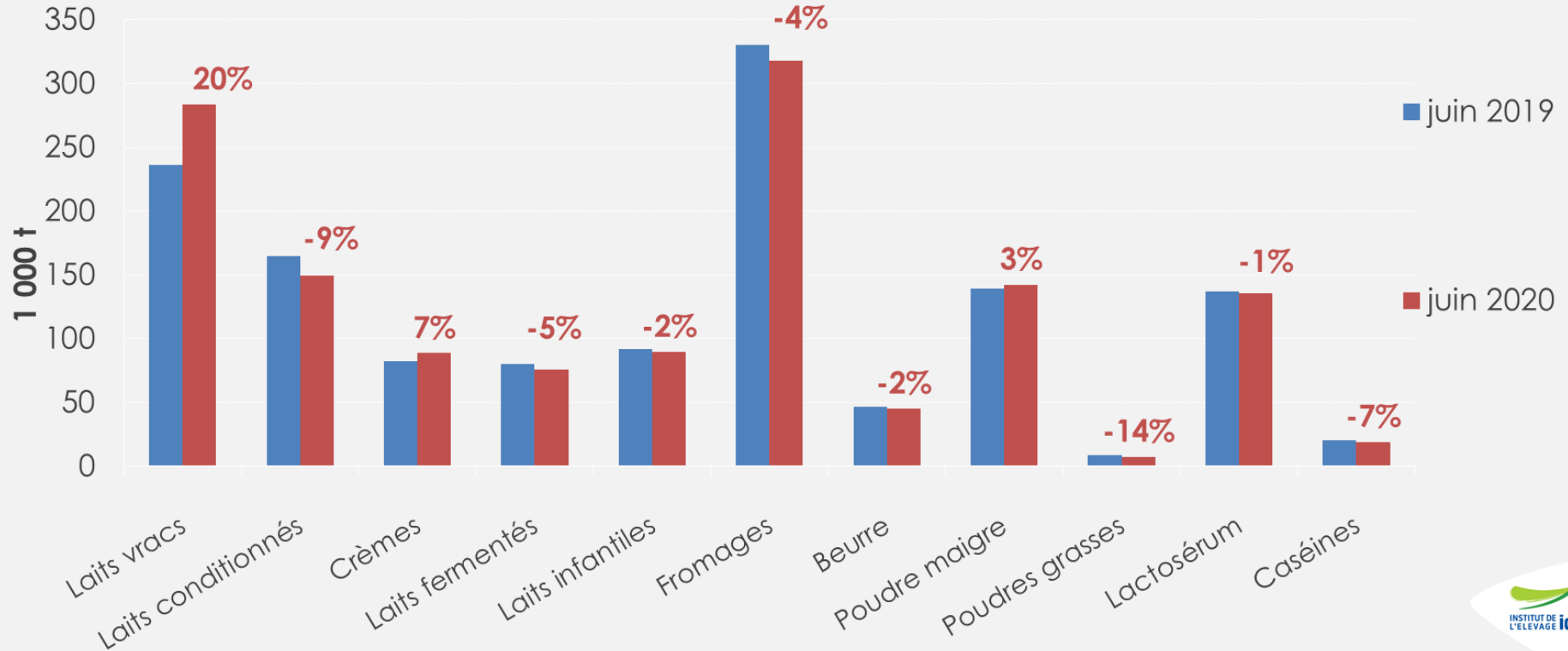
- Bond des fabrications de laits liquides et de laits fermentés en rapport avec la hausse de la consommation des ménages durant la période de confinement,
- Fromages : recul des fabrications au printemps, mais légère reprise en juin (+1% /2019),
- Poudre maigre : fort repli parallèlement au dynamisme des fabrications de poudres grasses et de produits de grande consommation.



# Evolution contrastée des exportations françaises

## Exportations françaises cumulées de produits laitiers

Source : GEB - Institut de l'Élevage d'après Business France

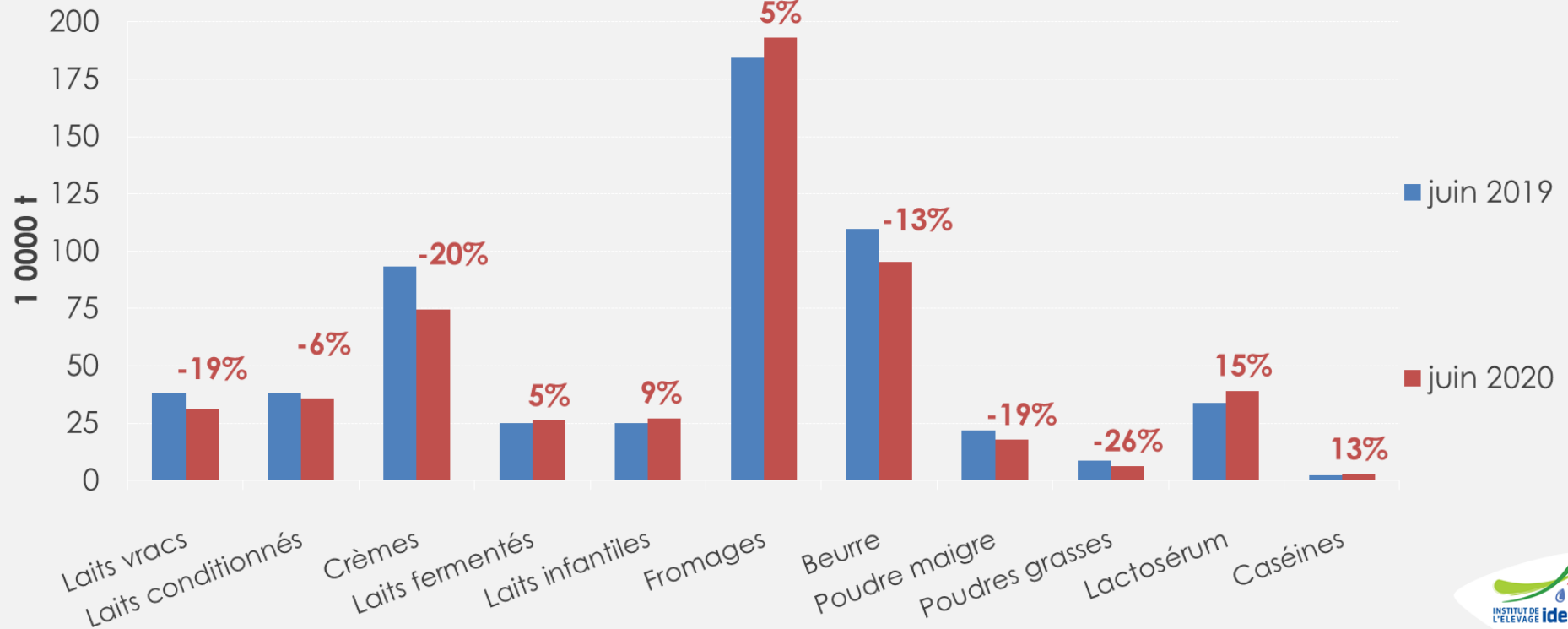


- Rebond des exportations de laits vrac et de crèmes au 1<sup>er</sup> semestre 2020,
- Tassement des exportations de laits conditionnés et de laits fermentés,
- Tassement des fromages, surtout lors du confinement (-4% /2020),
- Stabilité des exportations des ingrédients secs tous produits confondus,
- Des exportations totales faiblement croissantes en valeur : **+2% à 3,6 milliards €.**

# Recul des importations françaises sur 5 mois

## Importations françaises cumulées de produits laitiers

Source : GEB - Institut de l'Élevage d'après Business France

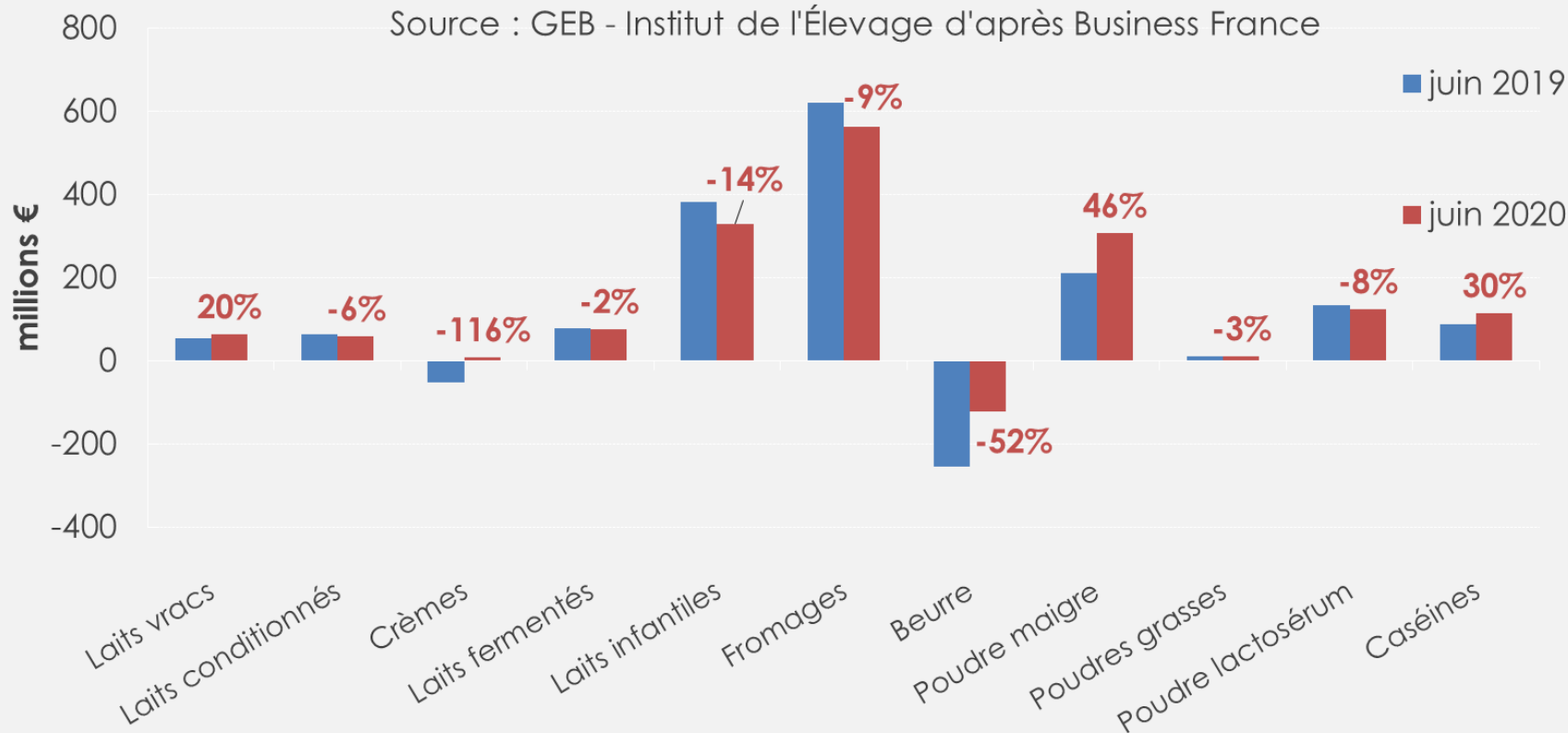


- Chute des imports de laits vrac et de crème et des poudres de lait (entier et écrémé)
- Moindre recul des laits conditionnés, du beurre et des poudres,
- Hausse des importations de fromages et de lactosérum,
- Des importations totales en net recul en valeur : **-9% à 1,9 milliard €.**

# Solde commercial de la France accru sur 5 mois

## Solde commercial de produits laitiers

Source : GEB - Institut de l'Élevage d'après Business France

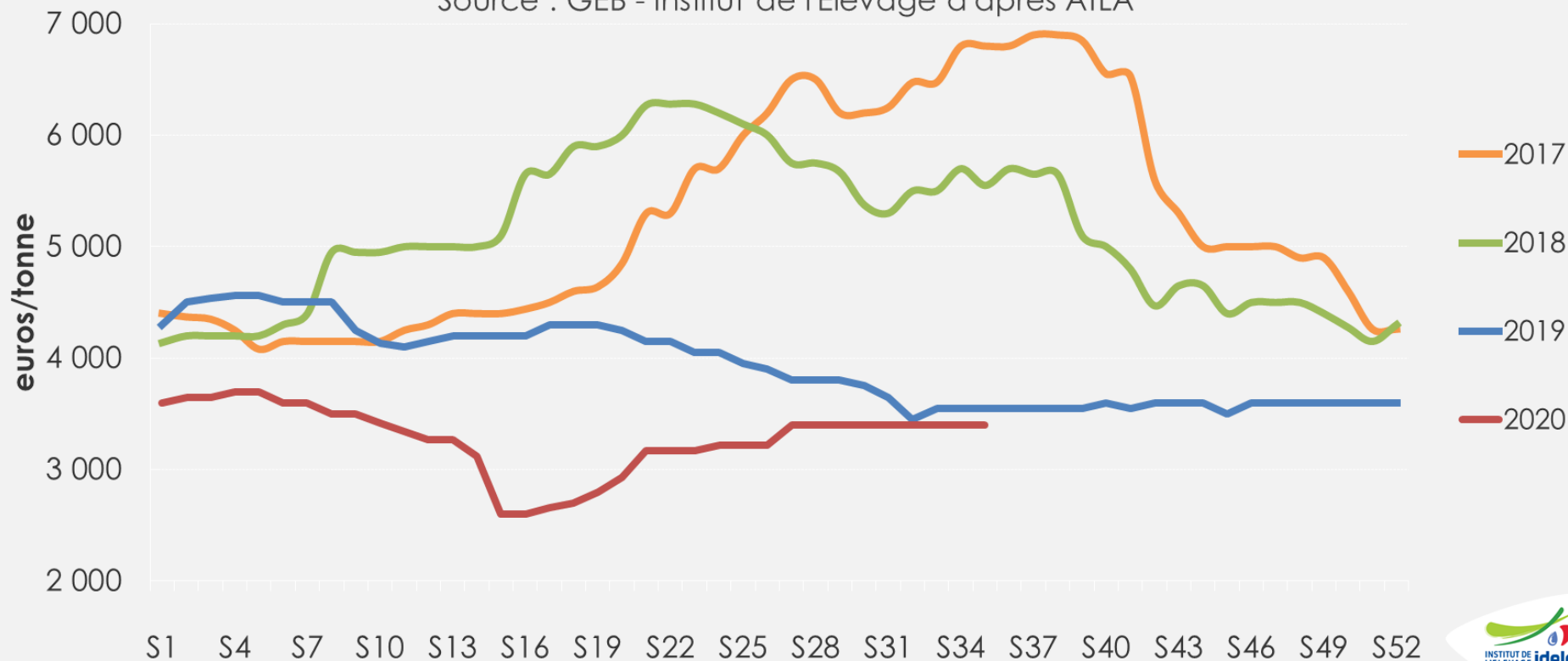


- Excédent commercial accru : +18% /2019 à **+1,7 milliard d'euros au 1<sup>er</sup> semestre**,
- Malgré la baisse de l'excédent en laits infantiles (-14%) et fromages (-9%),
- Grâce à la hausse de l'excédent de poudre maigre, de poudre de lactosérum et de caséines et au recul du déficit en beurre (-52%).

# Hausse du cours du beurre sur le marché spot

## Cotation du beurre sur le marché spot en France

Source : GEB - Institut de l'Élevage d'après ATLA

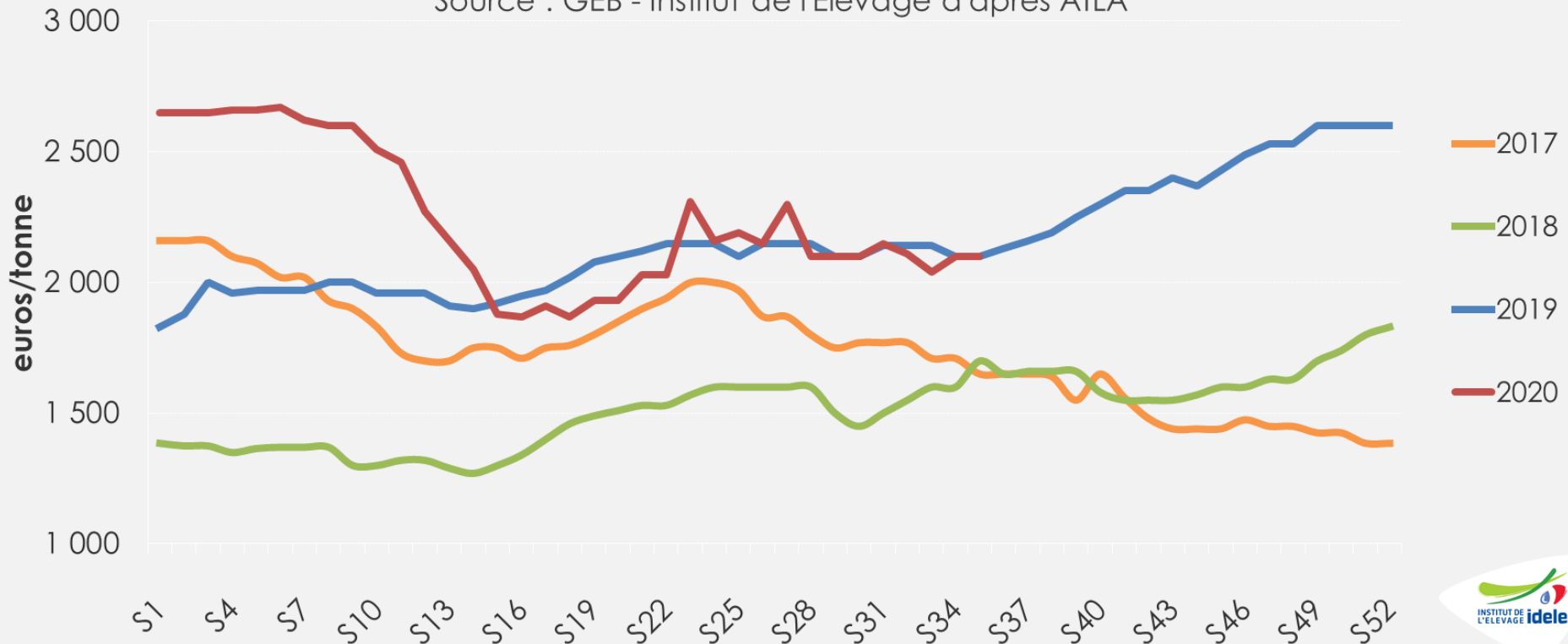


Après un redressement progressif de +800 €/t en deux mois et demi, depuis son bas niveau atteint mi-avril (2 600 €/t), la cotation ATLA du beurre vrac vendu sur le marché spot s'est stabilisée à 3 400 €/t depuis la semaine 28. En S35, elle se situe 150 € sous son niveau de l'an passé

# Volatilité de la cotation ATLA de la poudre maigre

## Cotation de la poudre maigre en France

Source : GEB - Institut de l'Élevage d'après ATLA

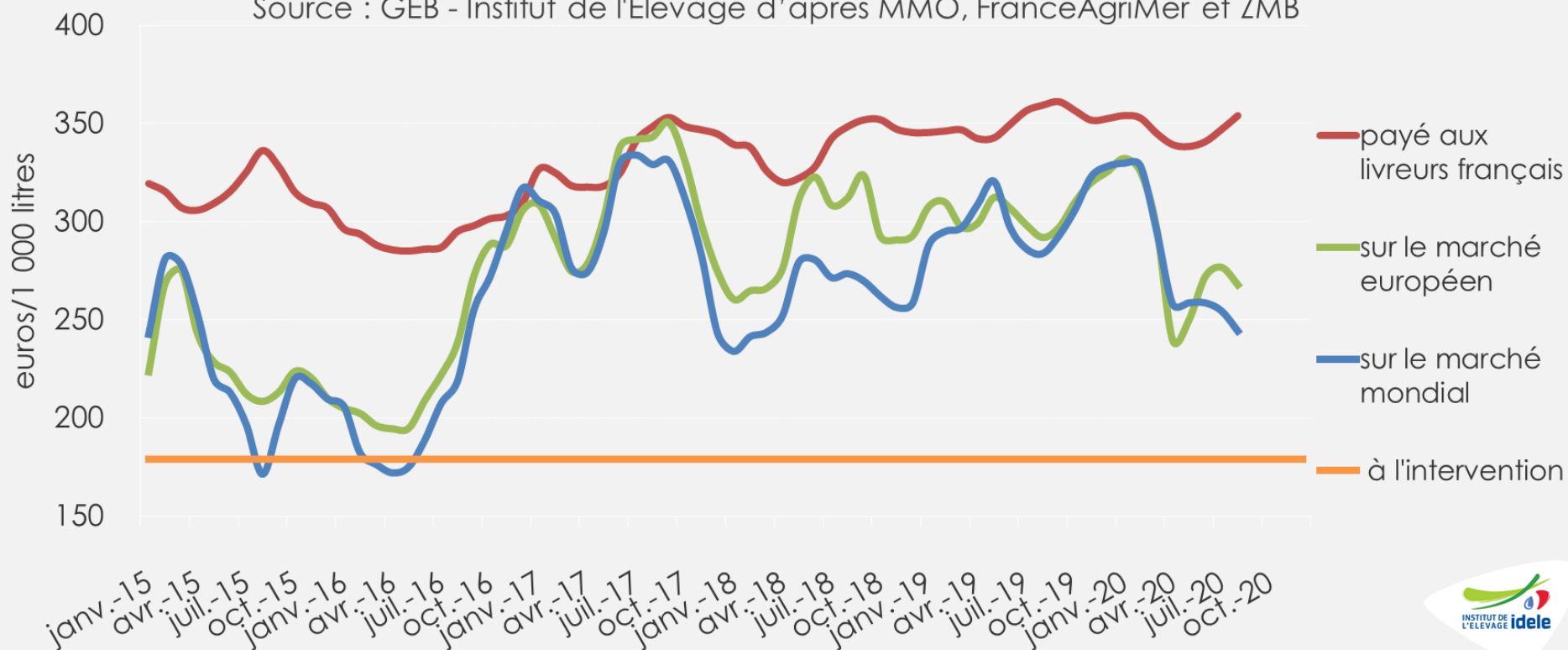


Après avoir connu un creux mi-avril (alors à 1 870 €/t) , la cotation ATLA de la poudre maigre est légèrement remontée, s'établissant à des niveaux proches de ceux de l'an passé. En S34 et 35, elle égale son niveau de l'an passé, à 2 100 €/t.

# Remontée du prix du lait valorisé en beurre-poudre

## Prix du lait valorisé en beurre/poudre maigre

Source : GEB - Institut de l'Élevage d'après MMO, FranceAgriMer et ZMB



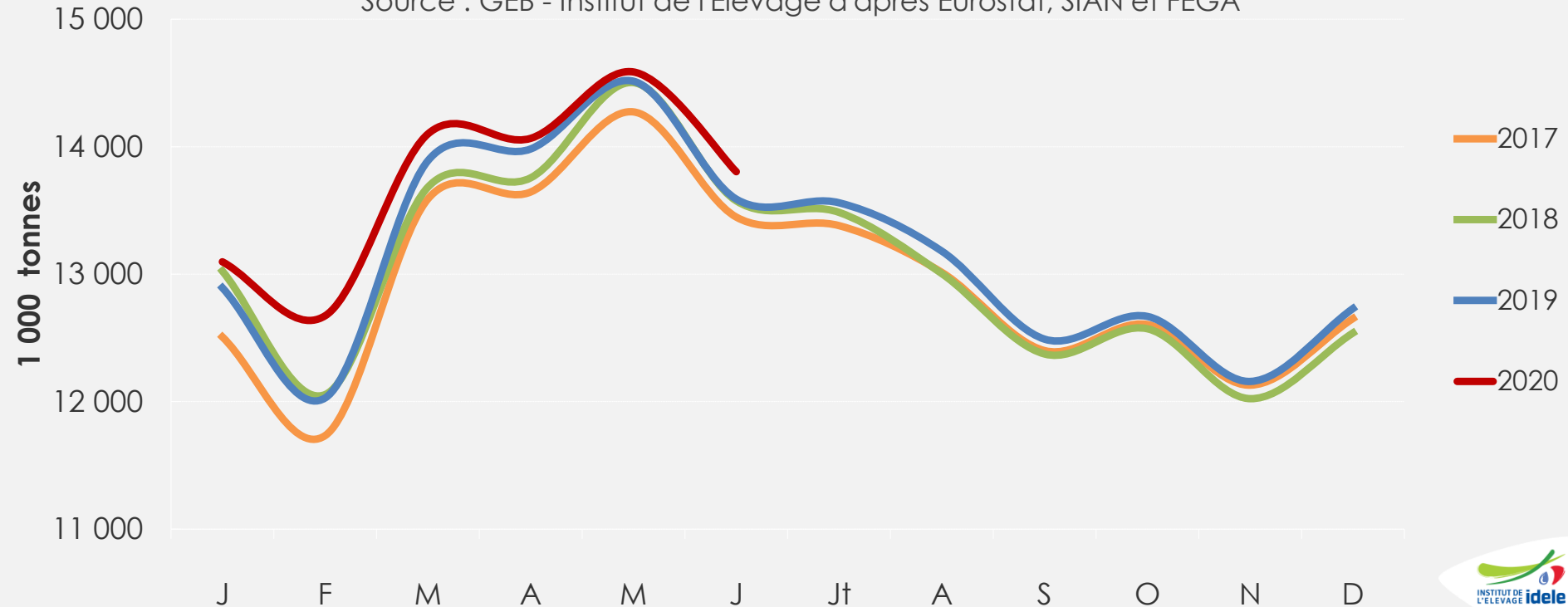
- Nouvelle inflexion à la baisse du prix sur le marché européen que sur le marché mondial :
  - sur le marché européen à 268 €/1 000 l (-9 € /juillet) en août 2020 (-24 € /2019),
  - sur le marché mondial à 244 €/1 000 l (-11 € /juillet) en août 2020 (-40 € /2019).



# Croissance de la collecte européenne

## Collecte laitière de l'UE-28

Source : GEB - Institut de l'Élevage d'après Eurostat, SIAN et FEQA

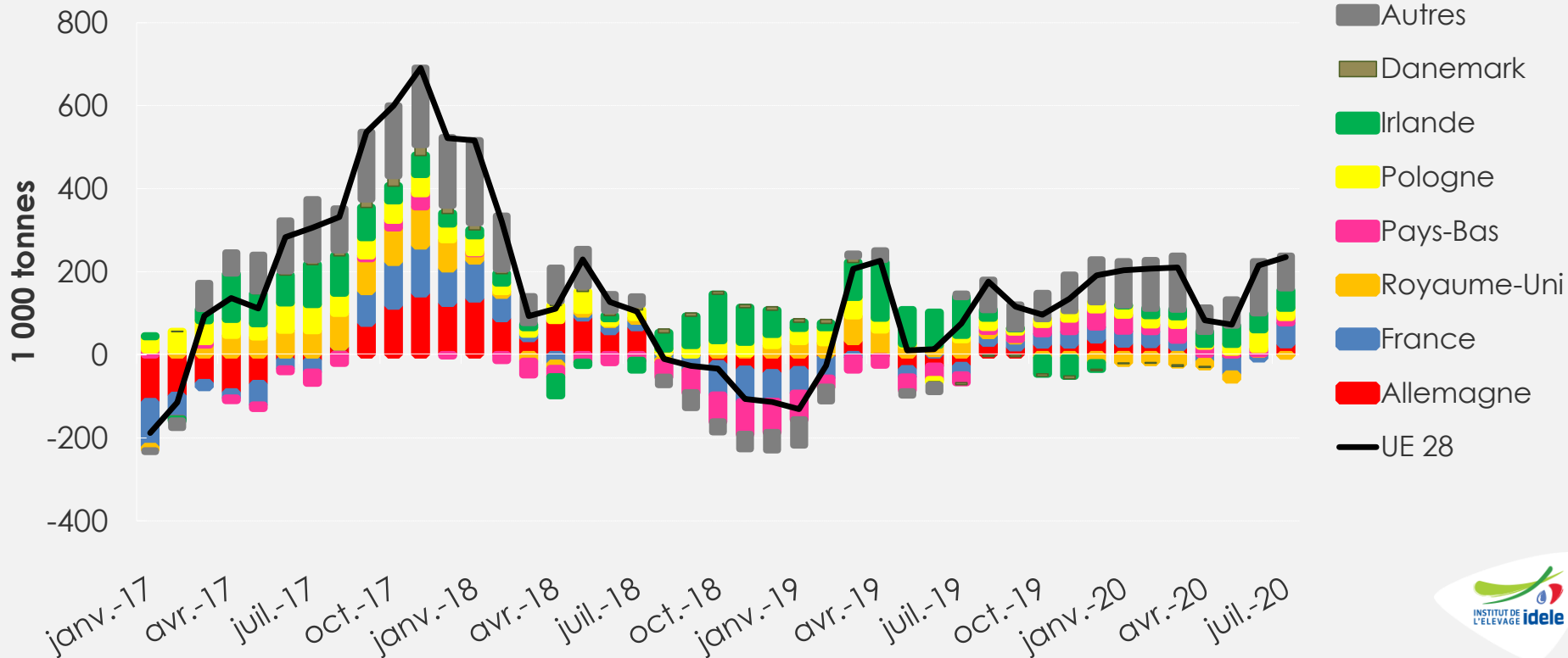


- Rebond de la collecte en juillet : +1,8% /2019,
- Après une hausse de +1,5% /2019 au 1<sup>er</sup> trimestre (effet année bissextile neutralisé) et de seulement +0,6% en avril et 0,5% en mai,
- **Rappel** : collecte annuelle 2019 en hausse de +0,7% /2018 à 157,6 millions de tonnes.

# Deux tiers des pays européens en croissance

## Evolution de la collecte des principaux pays de l'UE

Source : GEB - Institut de l'Élevage d'après Eurostat

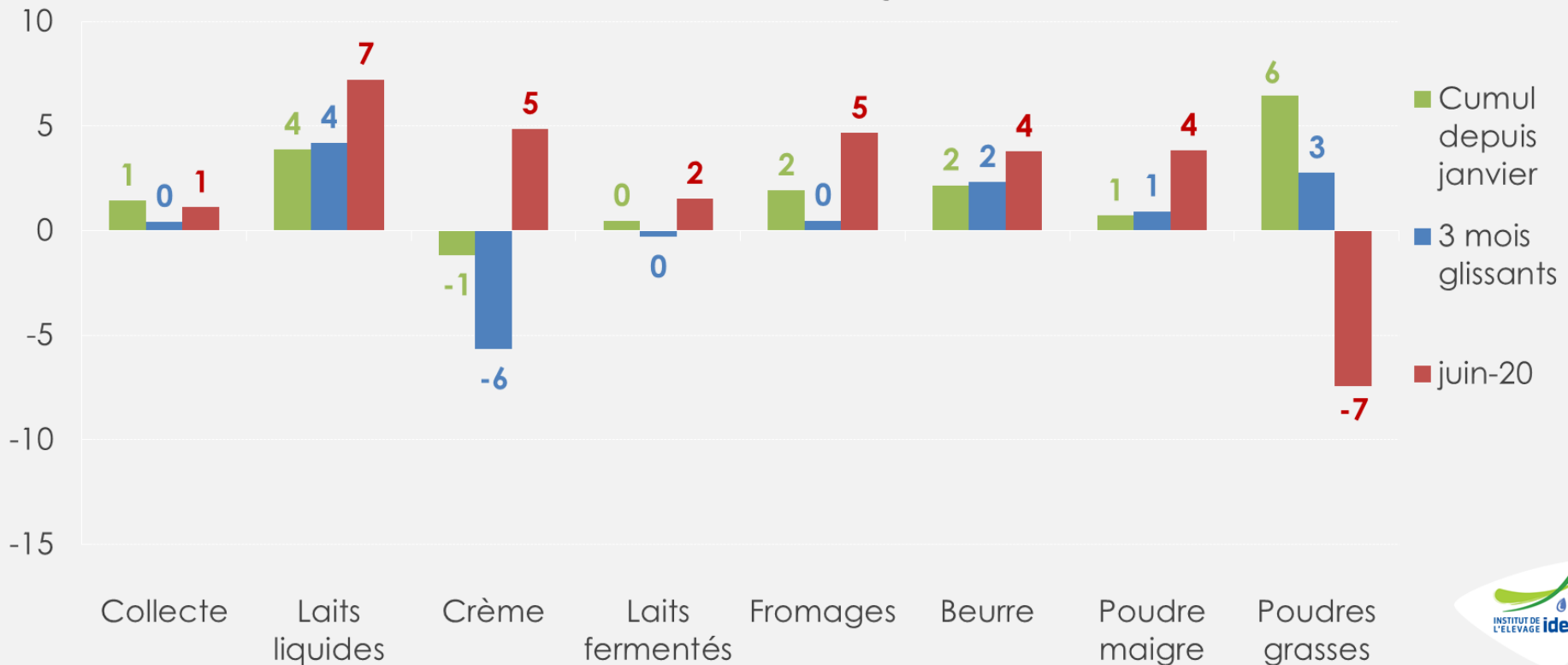


- Hausse de la collecte mai : +1,8% /2019
- Après une hausse de +1,5% /2019 au 1<sup>er</sup> trimestre (effet année bissextile neutralisé).
- Seuls quelques pays sont en croissance négative : Autriche, Royaume-Uni

# Fabrications européennes contrastées

## Evolution des fabrications de l'UE-27 (%/n-1)

Source : GEB - Institut de l'Élevage d'après Eursotat

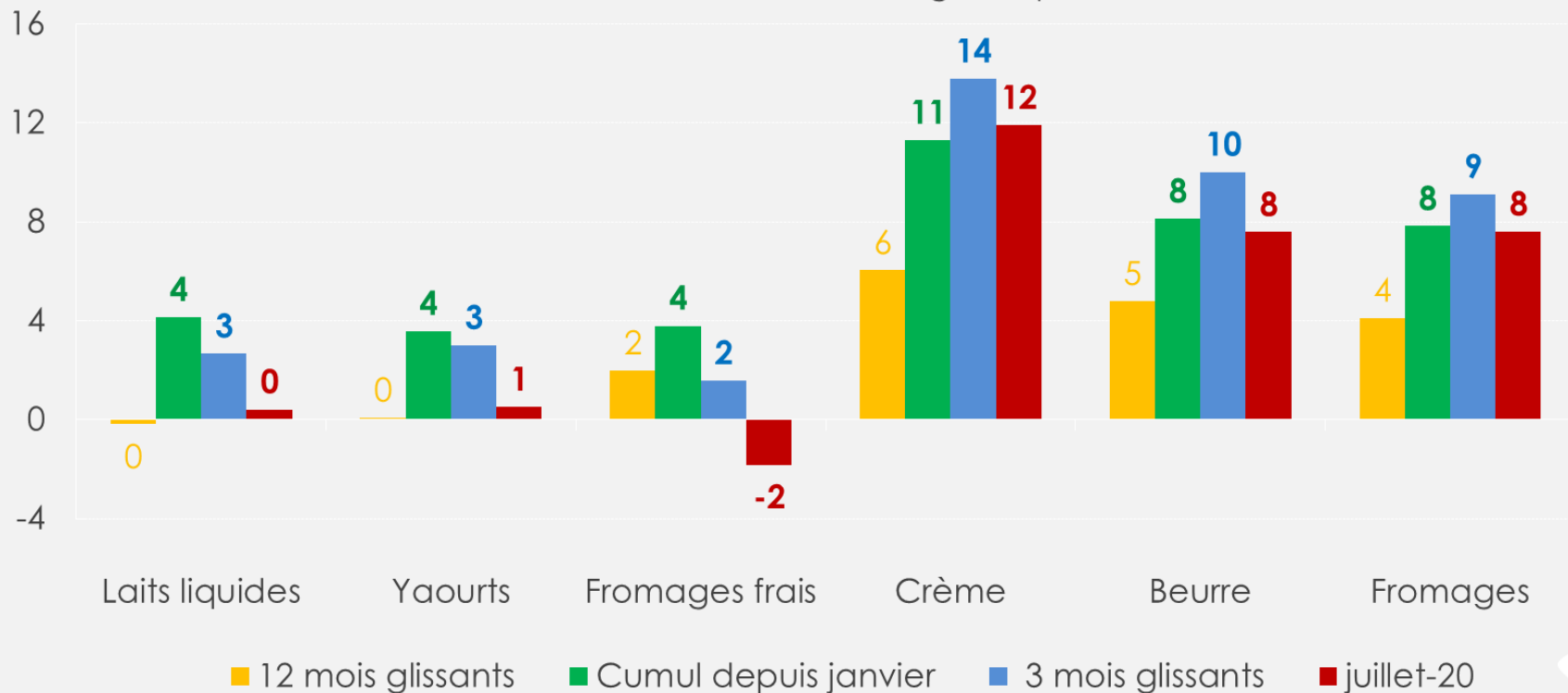


- Fabrications dynamiques de laits liquides, de beurre et de crème en juin, comme durant le confinement de la plupart des européens de mars à mai,
- Rebond des fabrications de fromages en juin et croissance modérée (+2%) au 1<sup>er</sup> semestre,
- Poudres de lait : chute des fabrications de poudres grasses en juin, parallèlement à un sursaut des fabrications de beurre/poudre maigre.

# Des achats des ménages allemands dynamiques

## Evolution des achats des ménages allemands (%/N-1)

Source : GEB - Institut de l'Élevage d'après AMI-ZMB

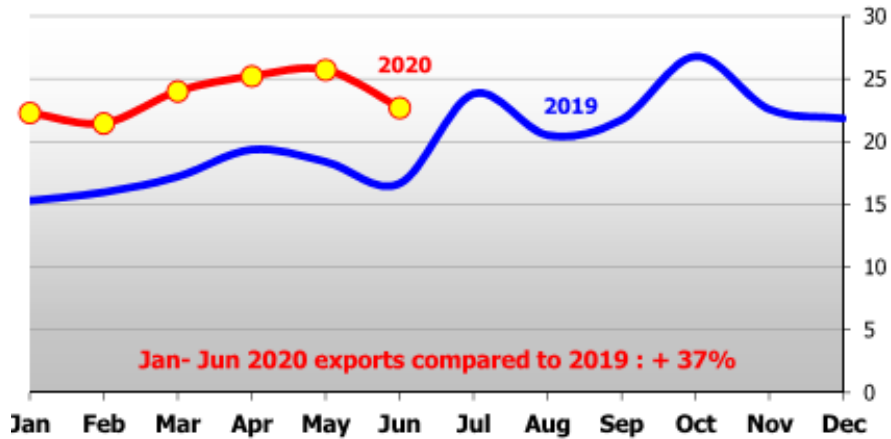


- Des achats toujours dynamiques de beurre, crème et fromages depuis le dé-confinement,
- Croissance stoppée des achats de laits liquides, de yaourts et de fromages frais.

# Evolution contrastée des exportations européennes au 2<sup>ème</sup> trimestre 2020

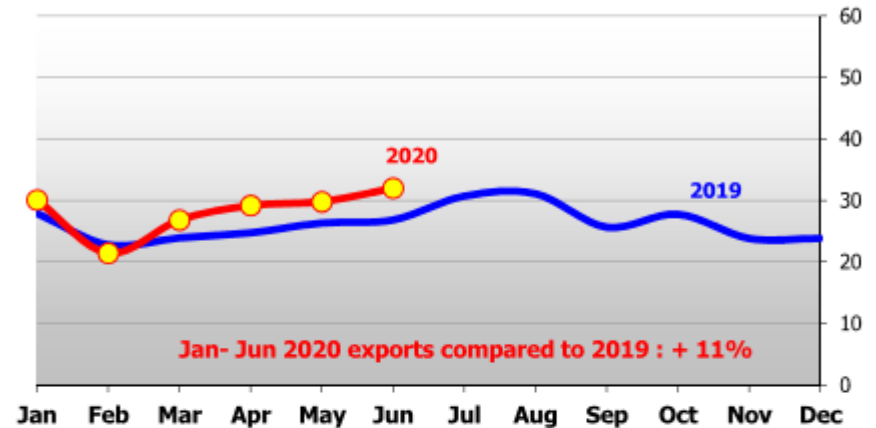
## BUTTER exports

1000 tonnes



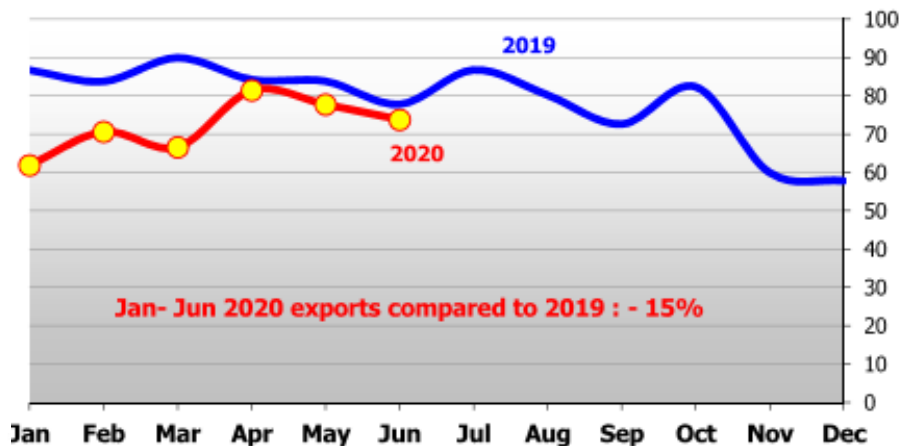
## WMP exports

1000 tonnes



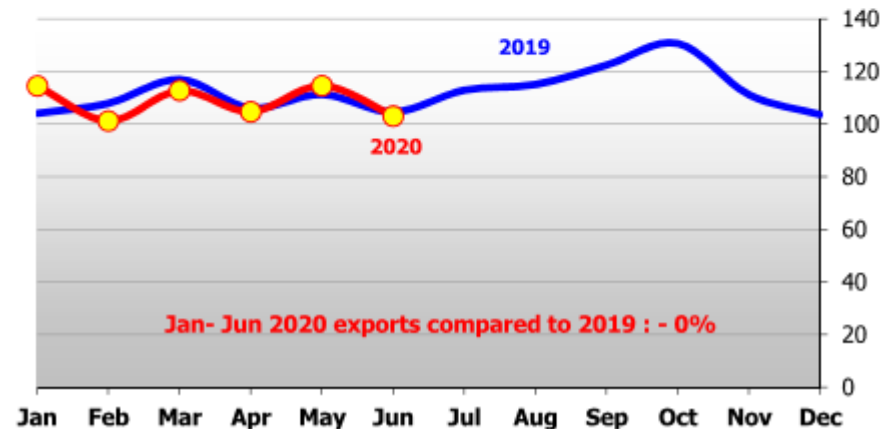
## SMP exports

1000 tonnes



## CHEESE exports

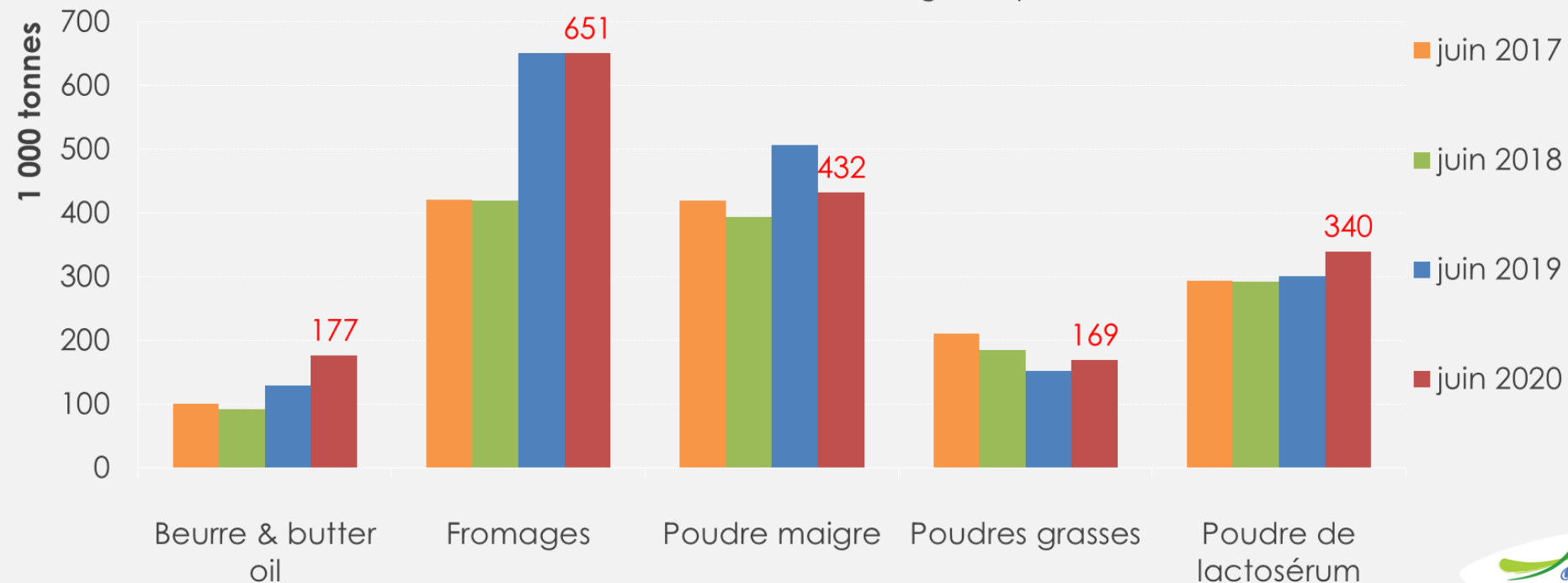
1000 tonnes



# Evolution contrastée des exportations de l'UE sur 6 mois

## Exportations cumulées depuis janvier de l'UE\*

Source : GEB - Institut de l'Élevage d'après GTA



\* UE-28 en 2017 et 2018 ; UE-27 en 2019 et 2020



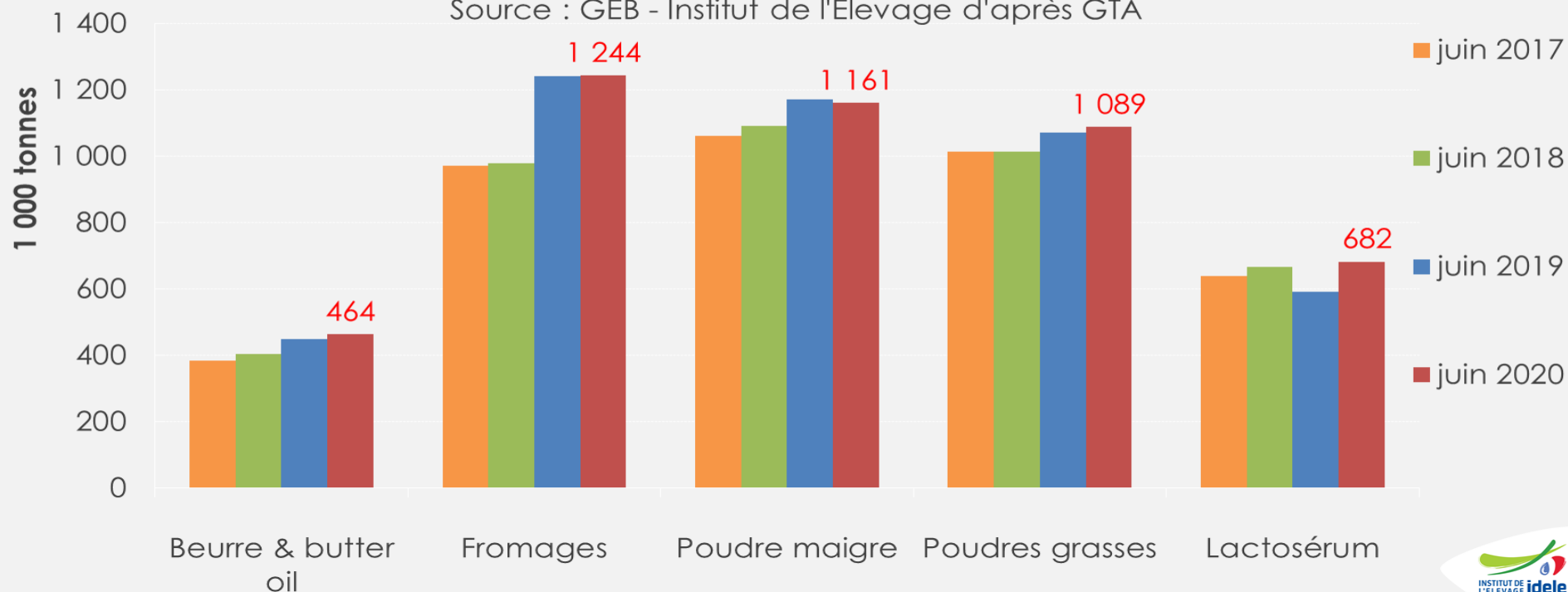
- **Beurre** : +37% /2019 , malgré -19% vers UK, grâce à la Corée du Sud (+38%) et les Emirats Arabes Unis (+33%), la Chine (+65%),
- **Fromages** : stables (-5% /2019), malgré la chute vers le Royaume-Uni (-18%) et les Etats-Unis (-12%), grâce au dynamisme vers le Japon (+12%), la Corée du Sud (+63%), l'Ukraine (x2,4)...
- **Poudre maigre** : -15% /2019 ( pic historique), mais dynamique vers Algérie (+53%) et Nigeria (+27%),
- **Poudres grasses** : +11% par rapport au faible niveau de 2019 dont x2,3 vers Nigeria, mais -15% vers la Chine, le Koweït.



# Le commerce mondial recule faiblement début 2020

## Exportations cumulées des 6 principaux exportateurs\*

Source : GEB - Institut de l'Élevage d'après GTA



\*Argentine, Biélorussie Australie, Etats-Unis, Nouvelle-Zélande, UE-27 en 2019 et 2020, UE-28 en 2017 et 2018

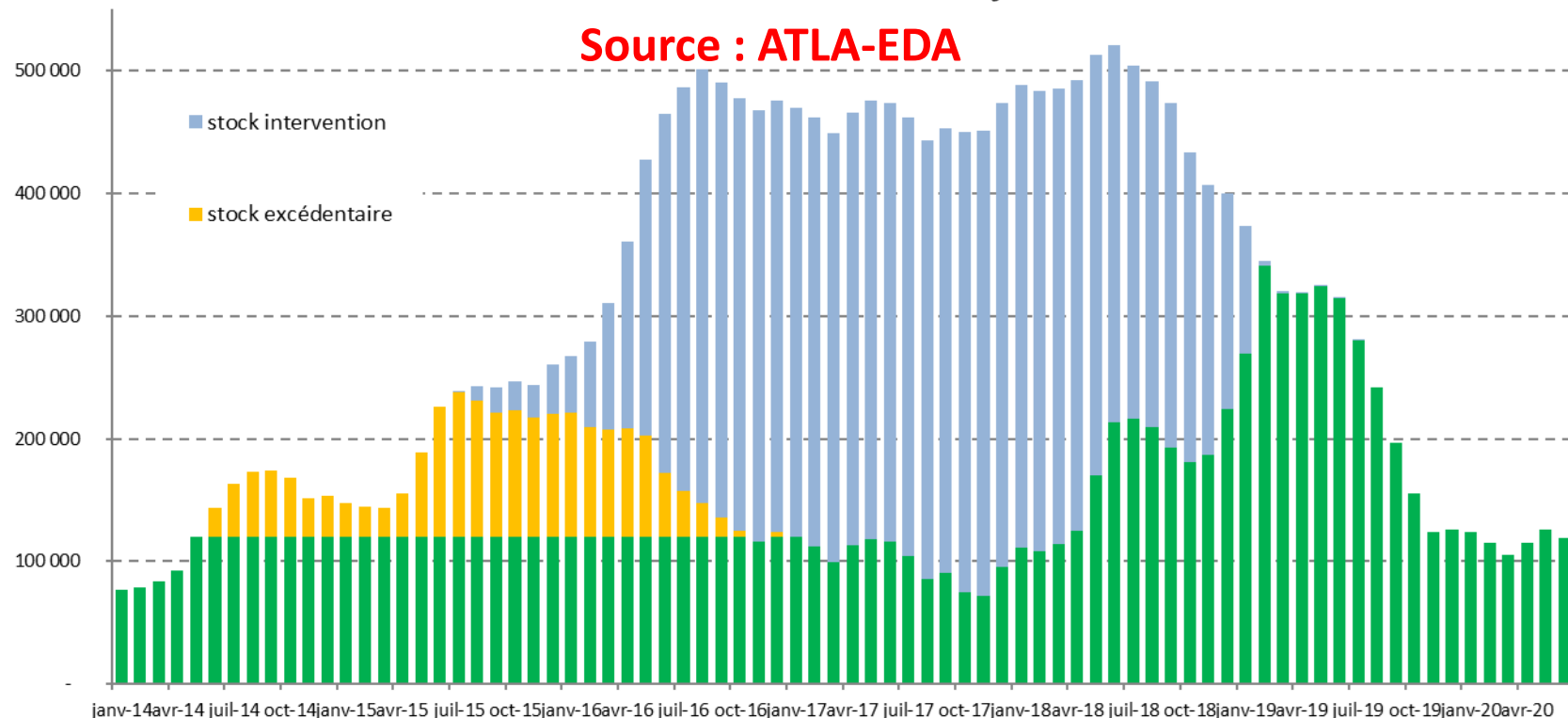
- **Beurre** : +3% /2019, grâce à la reprise des expéditions de l'UE-27 qui surcompense la baisse de NZ,
- **Fromages** : =/2019 avec l'UE-27 et USA stables, la reprise argentine (+13%) et le dynamisme biélorusse neutralisant le tassement de NZ (-7%),
- **Poudre maigre** : =2019, le dynamisme états-unien (+25%) a compensé le reflux de l'UE-27 (-15%),
- **Poudres grasses** : +2%/2019 malgré le tassement des expéditions de NZ (-5%), plus que compensé par le sursaut des exports de l'UE-27 (+18%) et de l'Argentine (x2,3 à 54 000 t).

# Des stocks poudre maigre faibles début 2020

niveau de stocks  
en tonnes

## Estimation des stocks européens Poudre de lait écrémé - fin juin 2020

Source : ATLA-EDA

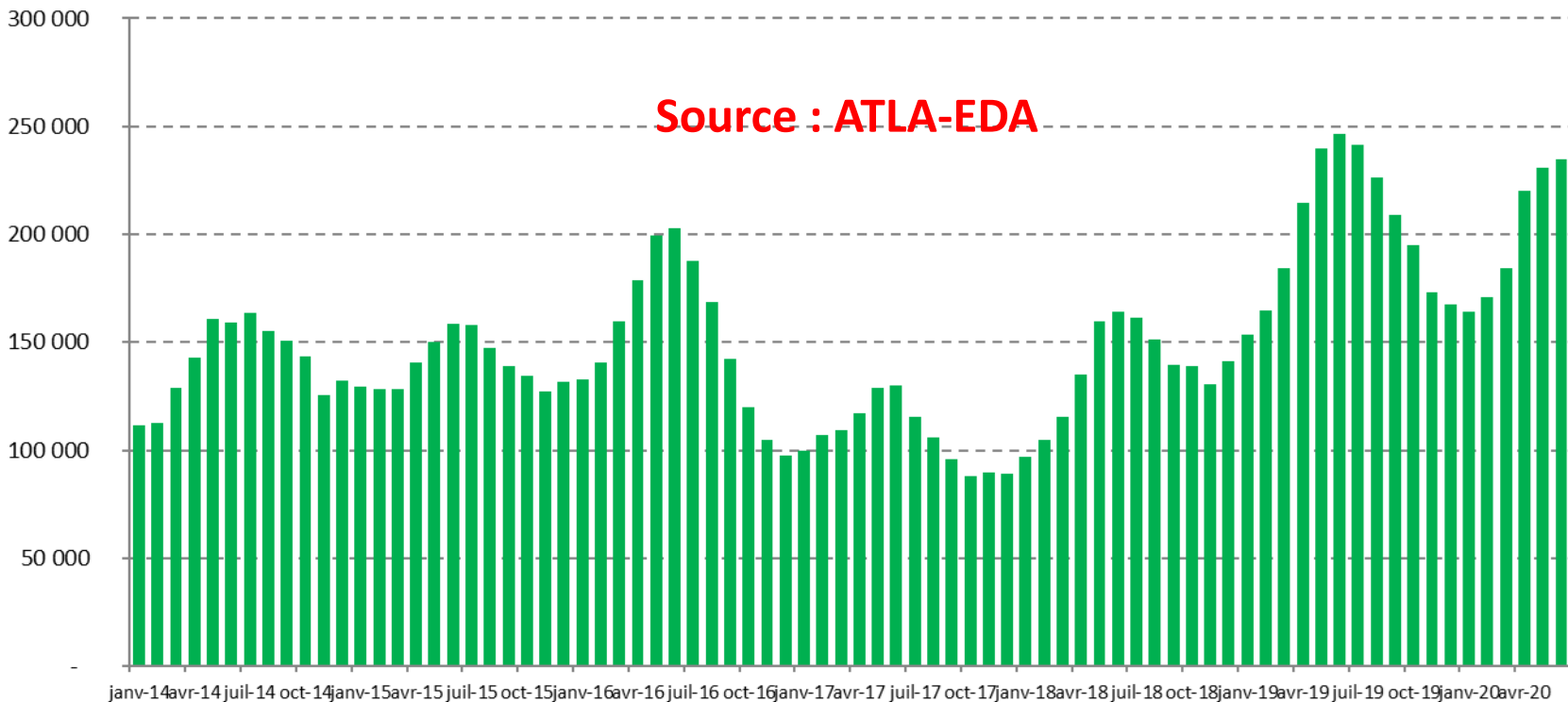


- Recul des stocks en juin d'un mois sur l'autre (-6 000 t), sous l'effet d'un ralentissement des fabrications et d'exportations toujours dynamiques.
- Faible succès du dispositif d'aide au stockage privé, réactivé par la Commission européenne lors du Covid-19 au 2<sup>ème</sup> trimestre 2020 : 17 700 t contractés, essentiellement en Allemagne, Pays-Bas et Portugal,
- Stocks à un niveau historiquement bas à l'aube du 2<sup>nd</sup> semestre 2020.

# Remontée saisonnière des stocks européens de beurre stoppée mi-2020

## Estimation des stocks européens Beurre - fin juin 2020

niveau de stocks  
en tonnes

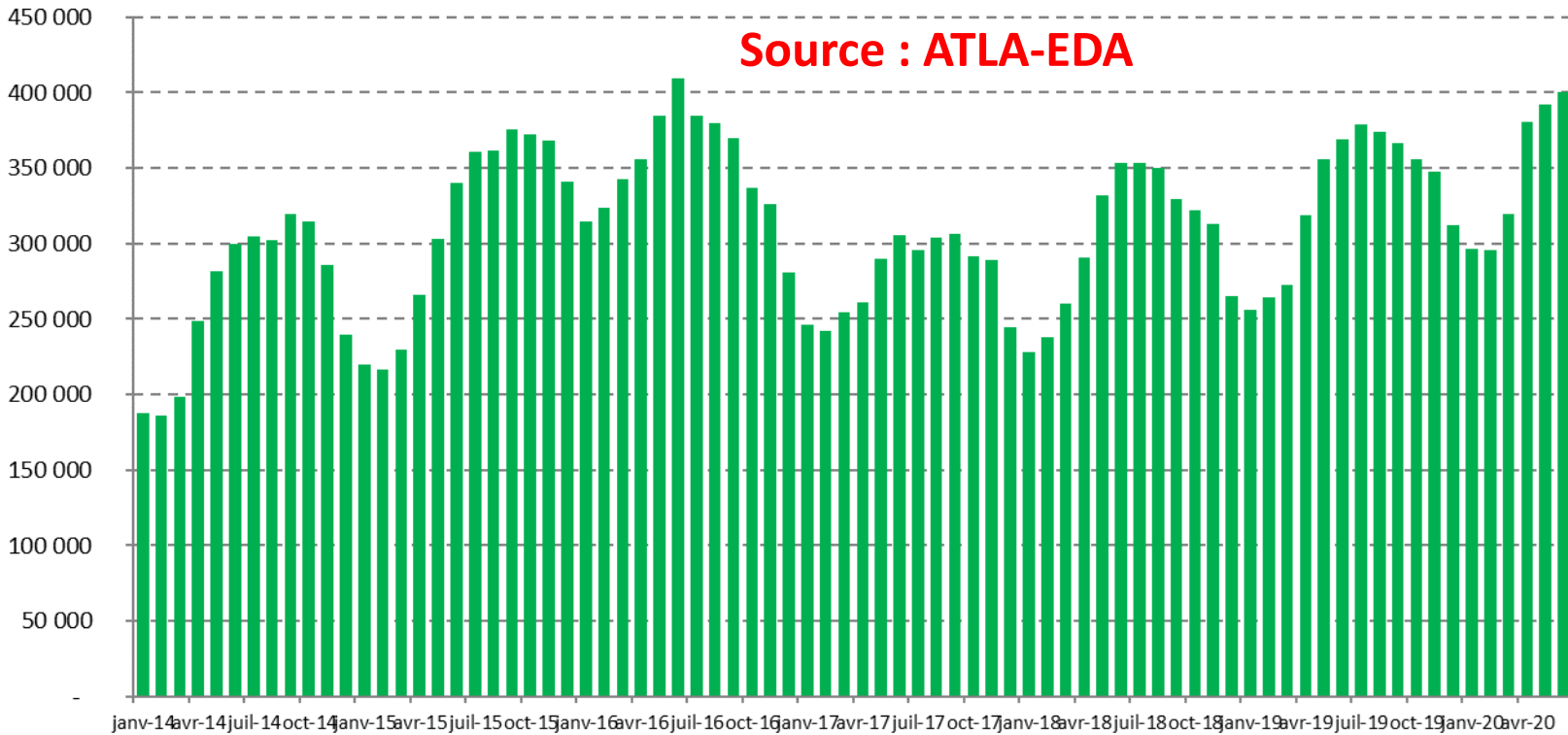


- Hausse saisonnière prononcée en avril 2020, puis ralentie en mai et juin, à 235 000 t début juillet 2020,
- Niveau légèrement moindre qu'en 2019 à pareille époque,
- Stocks de beurre privé aidé relativement conséquent : 62 300 t surtout aux Pays-Bas, Allemagne et Irlande.

# Des stocks européens de fromages étoffés et haussiers

niveau de stocks  
en tonnes

## Estimation des stocks européens Fromages - fin juin 2020

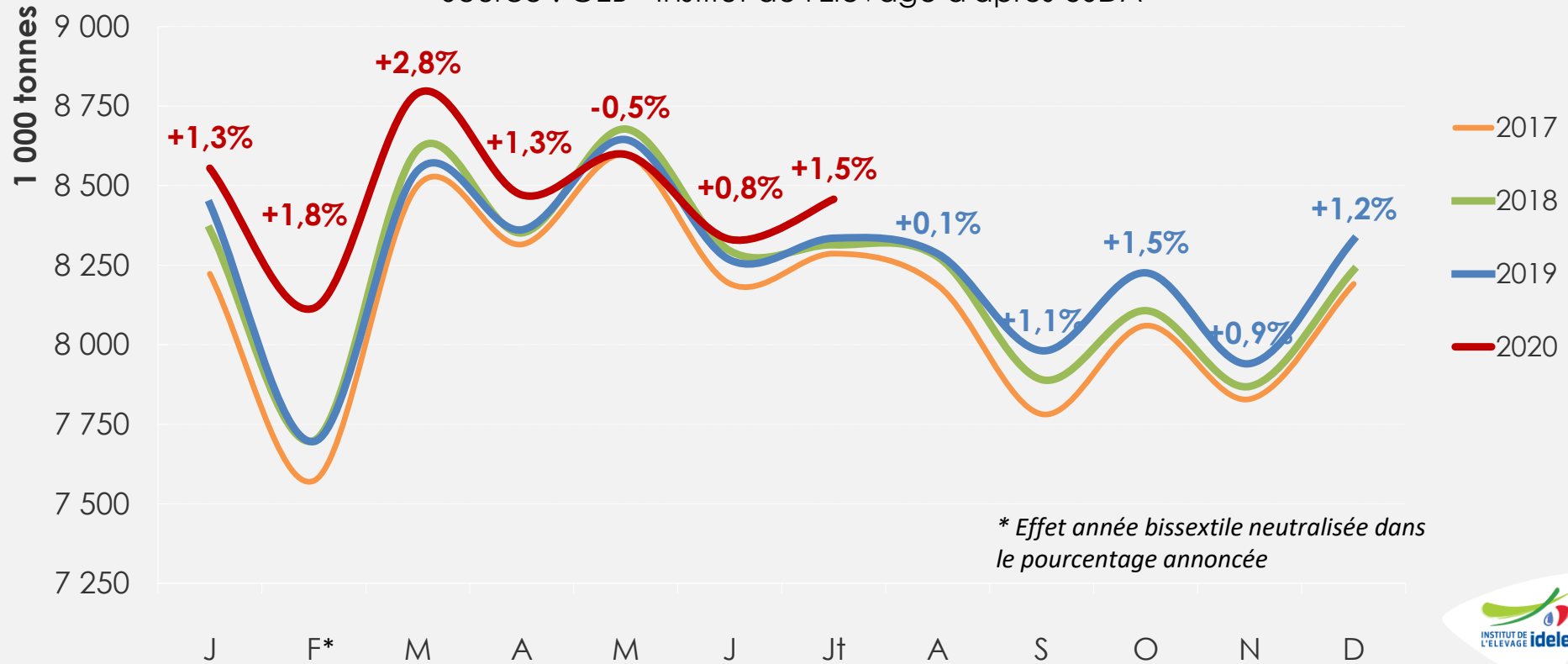


- Hausse saisonnière prononcée en avril 2020, puis ralentie en mai et juin,
- Niveau exceptionnellement élevé mi-2020 à près de 400 000 t,
- Recours modéré à l'aide au stockage privé, réactivée par la Commission européenne au printemps 2020 : contrats conclus pour 43 000 t dont l'essentiel en Italie, Pays-Bas, France, Royaume-Uni.

# Ralentissement de la hausse de la production

## Production laitière étatsunienne

Source : GEB - Institut de l'Élevage d'après USDA

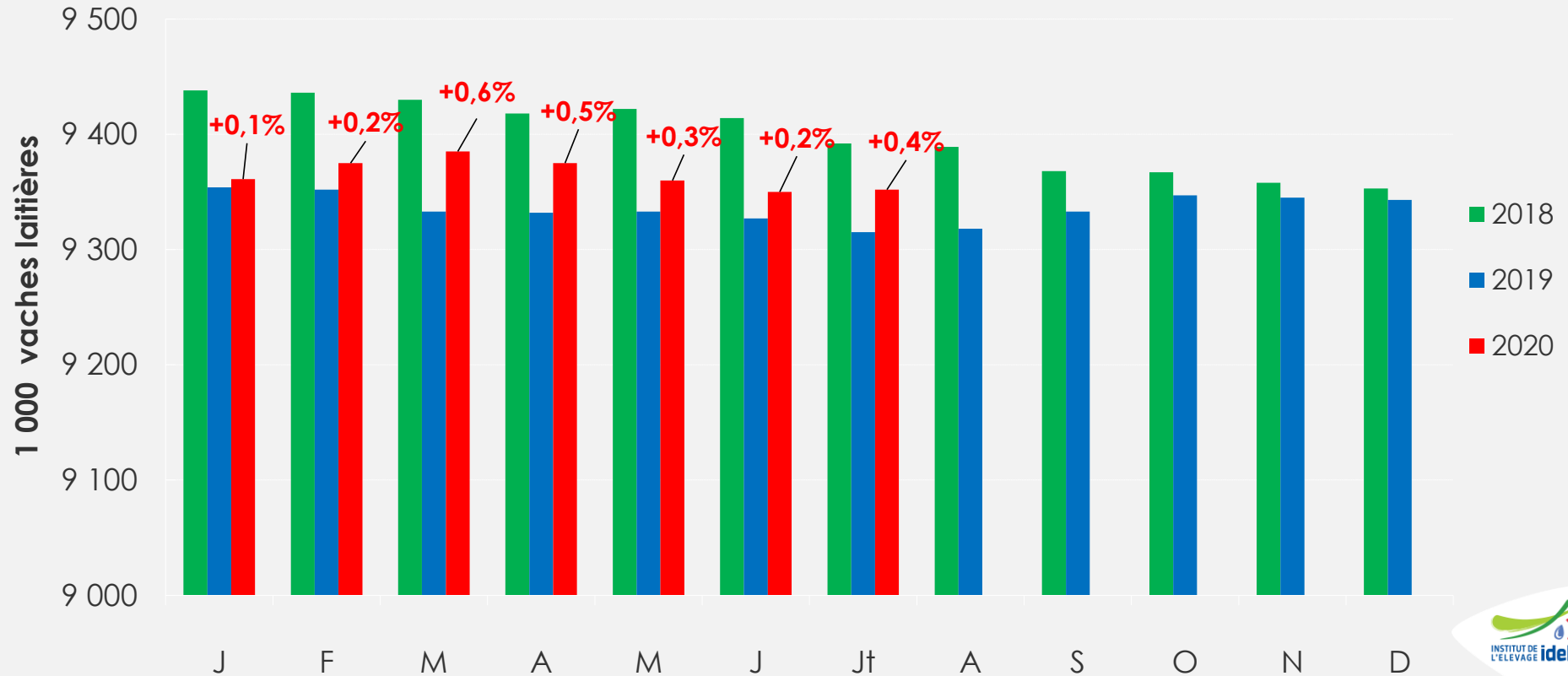


- Rebond de la production en juin (+0,8%) et en juillet (+1,5%)
- 1<sup>er</sup> semestre 2020 : +1,8% / 2019.

# Croissance du cheptel laitier stoppé aux États-Unis

## Evolution du cheptel laitier étatsunien

Source : GEB - Institut de l'Élevage d'après USDA



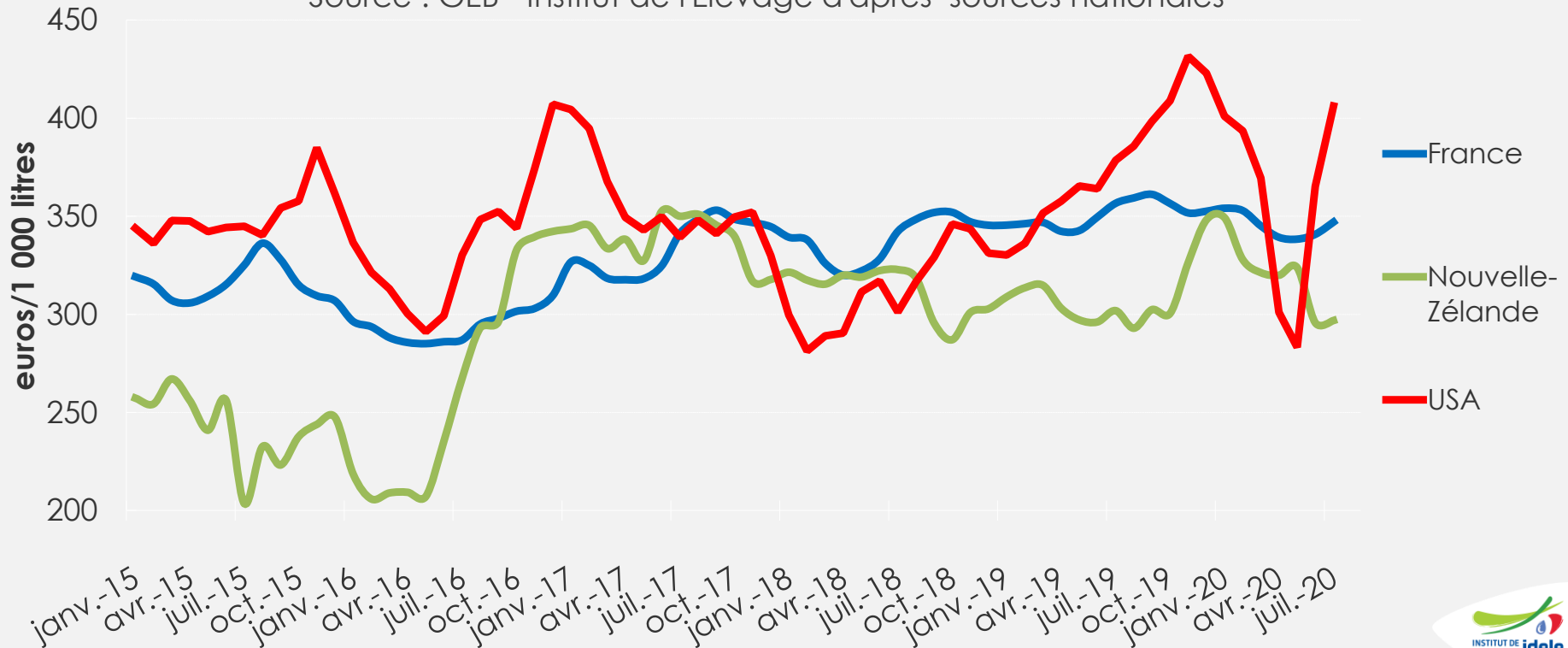
- Rebond du cheptel en juillet (+2000 têtes d'un mois sur l'autre) suite à une baisse des abattages de vaches laitières
- Il demeure supérieur à celui de 2019 (+0,4%)



# Divergence des prix du lait des 3 bassins

## Prix du lait à la production

Source : GEB - Institut de l'Élevage d'après sources nationales

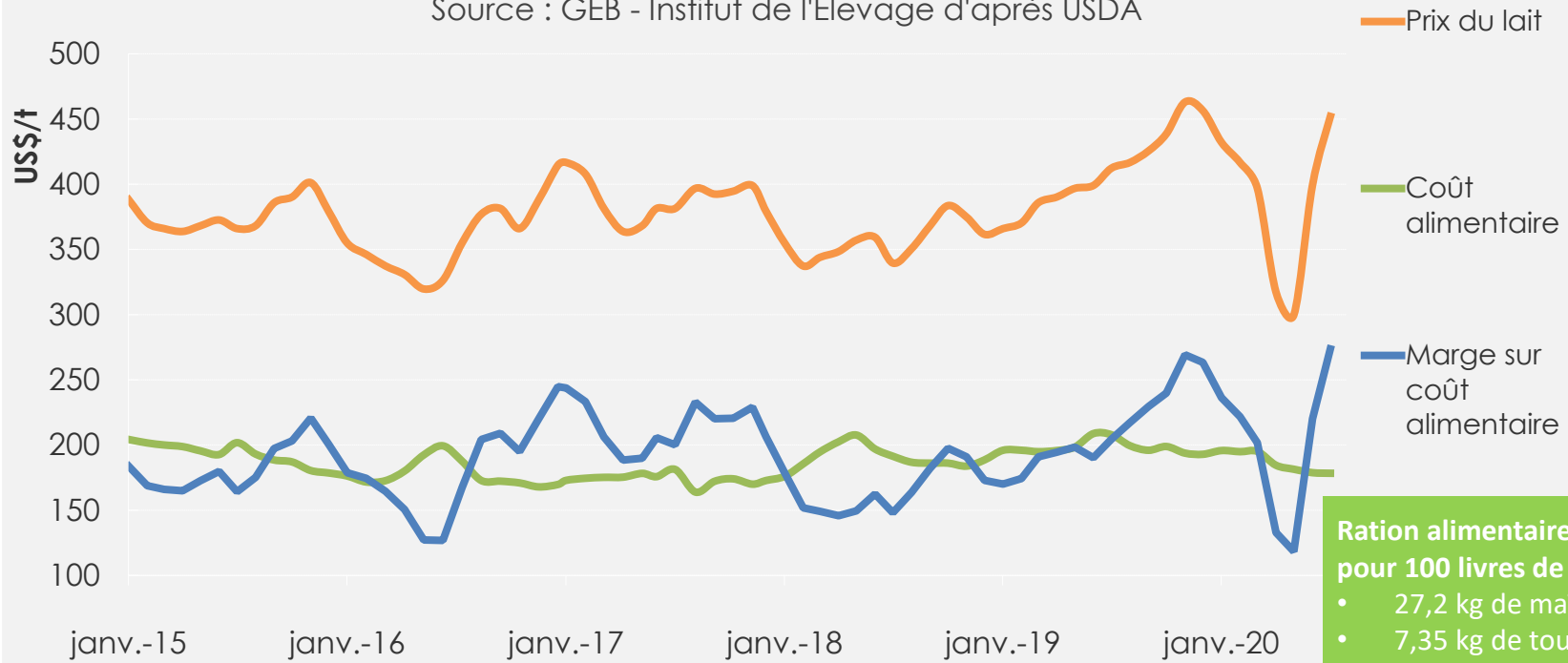


- **Etats-Unis** : fort rebond du prix du lait en juin et juillet pour atteindre à 406 €/t en juillet 2020,
- **Nouvelle-Zélande** : stabilisation en juin et juillet à 297 €/t (+4 € d'un mois sur l'autre).

# Baisse de la marge sur coût alimentaire aux USA

marge sur coût alimentaire calculée dans le cadre du DMPP

Source : GEB - Institut de l'Élevage d'après USDA



**Ration alimentaire type pour 100 livres de lait :**

- 27,2 kg de maïs
- 7,35 kg de tourteaux de soja
- 13,7 kg de foin de luzerne

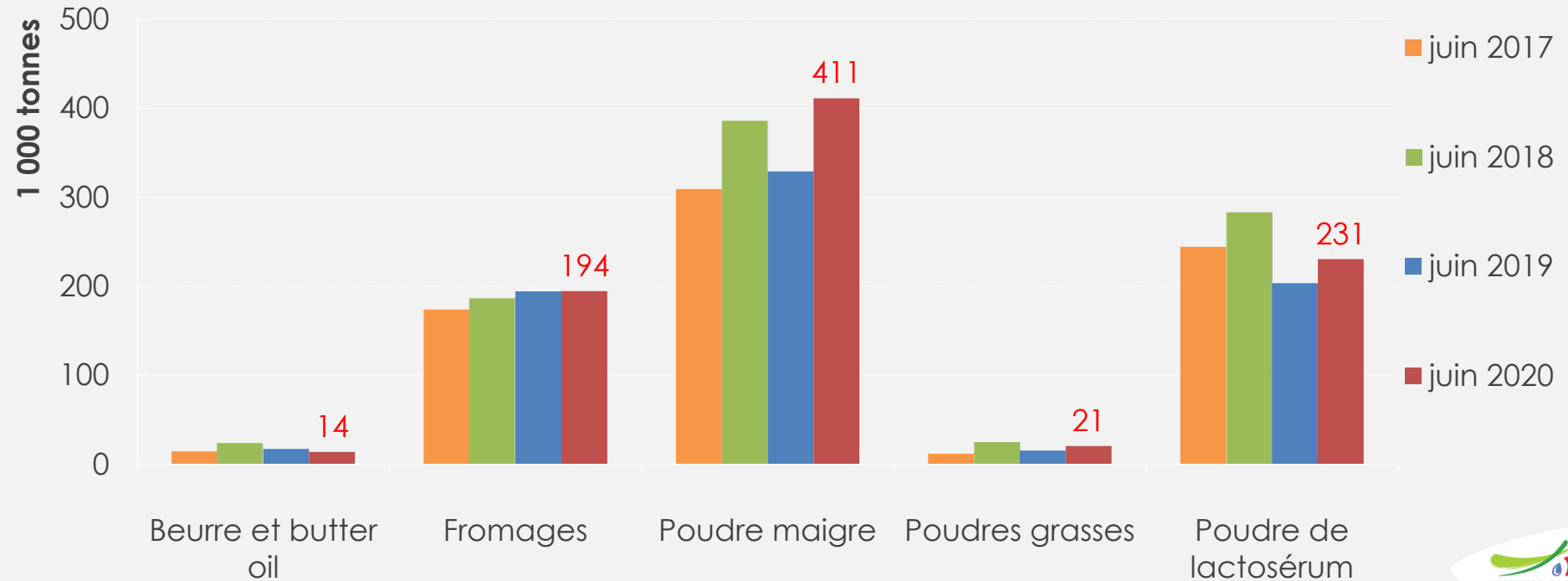
- Rebond de la marge sur coût alimentaire à 274 \$/t en juillet 2020 :
  - Forte hausse du prix du lait (+152 \$/t en 2 mois) à 452 \$/t en juillet (+10% /2019),
  - Effritement du coût alimentaire, à 178\$/t (-14% /2019),

Elle devrait diminuer en août avec la nouvelle baisse du prix du lait.

# Hausse des exportations des Etats-Unis sur 6 mois

## Exportations cumulées depuis janvier des Etats-Unis

Source : GEB - Institut de l'Élevage d'après GTA

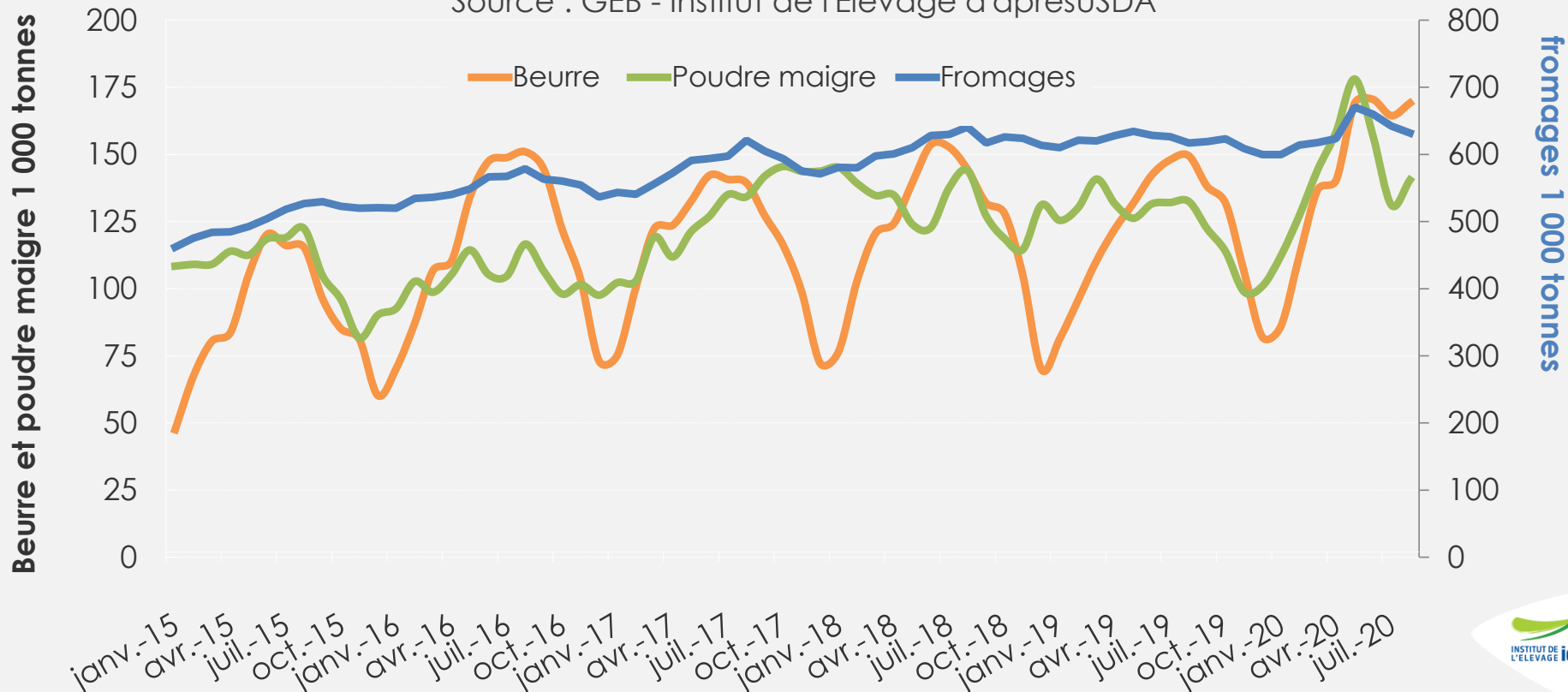


- **Fromages** : stabilisation /2019 sur le 1<sup>er</sup> semestre grâce à un rebond des envois en mai et juin
- **Poudre maigre** : rebond +25%, notamment vers le Mexique,
- **Lactosérum** : +13% /2019 notamment vers la Chine.

# Rebond des stocks aux Etats-Unis

## Stocks commerciaux aux Etats-Unis

Source : GEB - Institut de l'Élevage d'après USDA

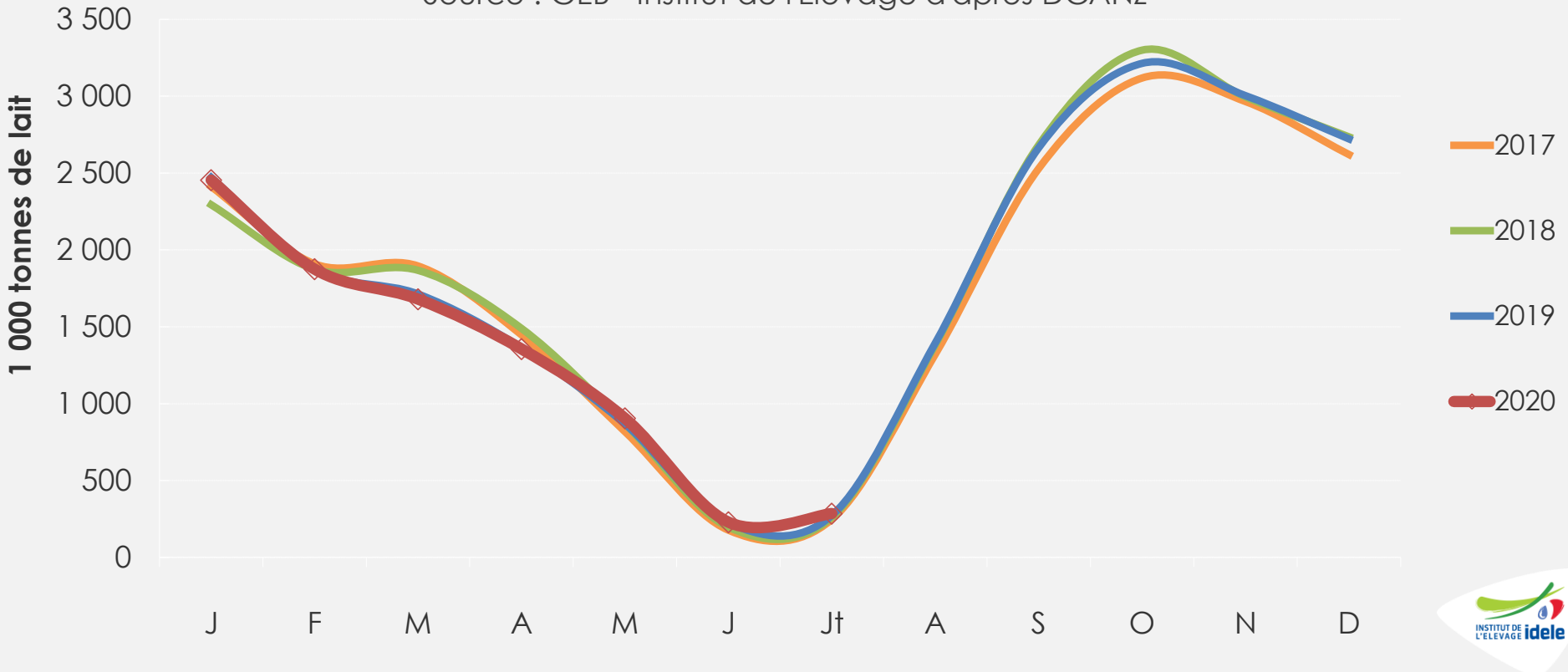


- **Beurre** : léger rebond des stocks à des niveaux records : 169 000 t début août (+20 000 t /2019),
- **Poudre maigre** : nouvelle hausse à 140 000 t début août (-22 000 t d'un mois sur l'autre, mais toujours +8 000 t /2019),
- **Fromages** : recul pour le 3<sup>ème</sup> mois consécutif (-40 000 t depuis mai), à 632 000 t début août (+15 000 t /2019).

# Rebond de la production en Nouvelle-Zélande

## Production laitière néo-zélandaise

Source : GEB - Institut de l'Élevage d'après DCANZ

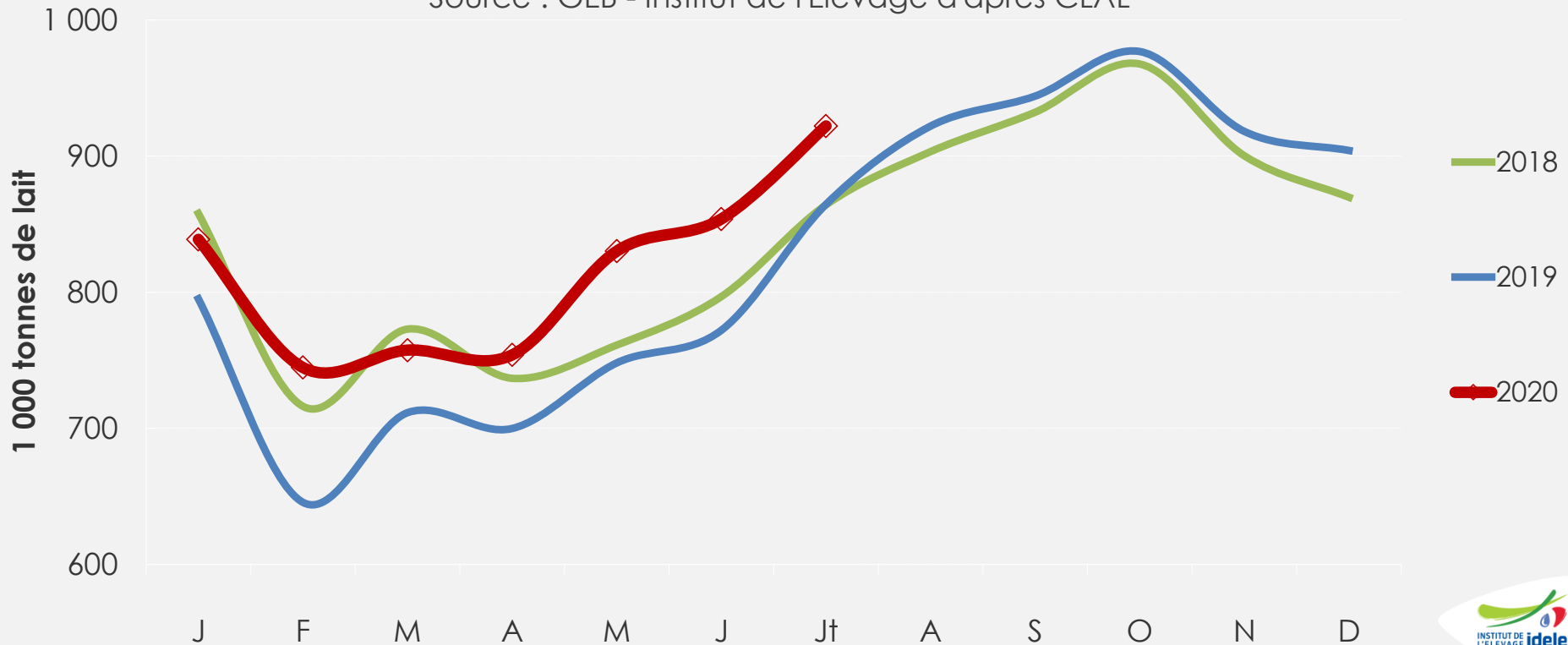


- Rebond de la production au cours de l'hiver austral : +4,2% en mai, +1,9% en juin et +4,4% en juillet
- Sur la campagne, la collecte a reculé en volume (-0,4 %/ campagne précédente)

# Bond de la collecte en Argentine

## Collecte laitière en Argentine

Source : GEB - Institut de l'Élevage d'après CLAL

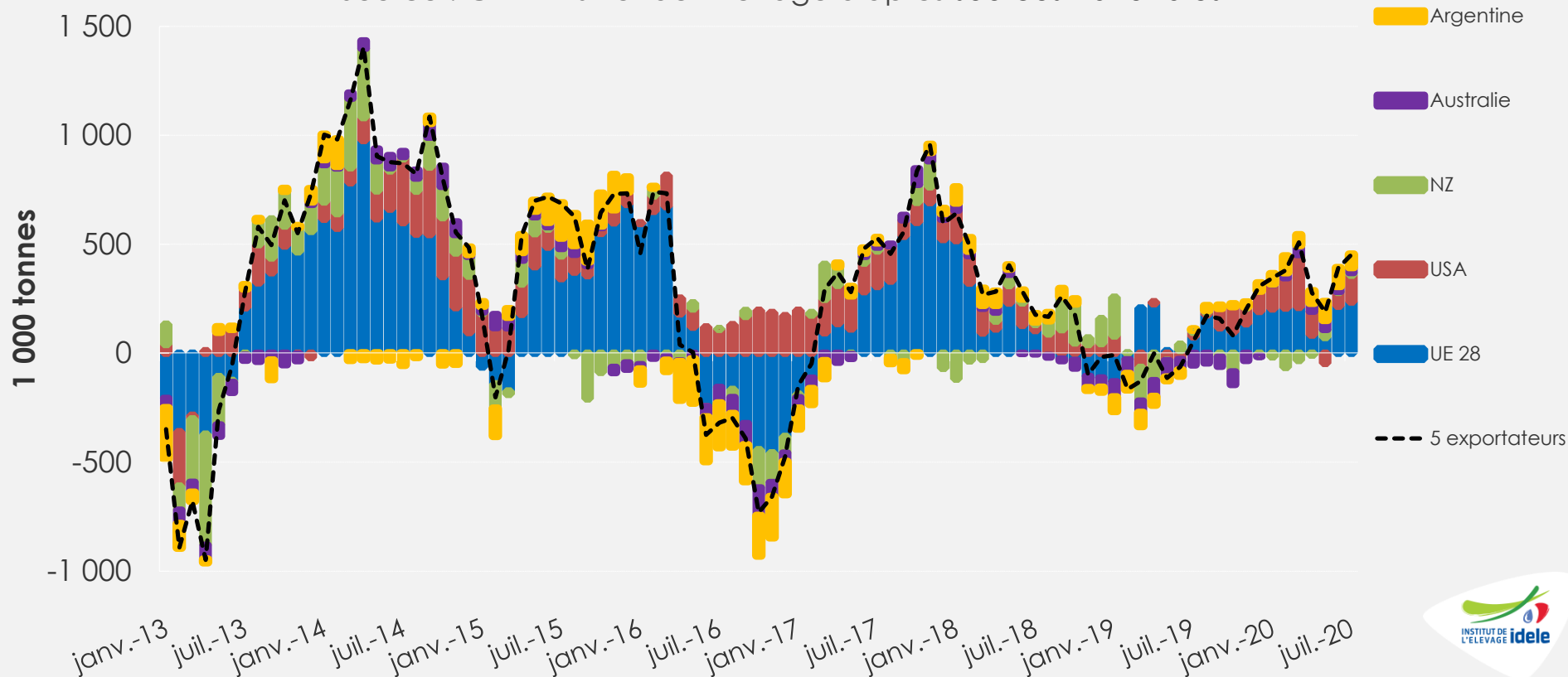


- Collecte laitière très dynamique sur le 1<sup>er</sup> semestre (+9%/2019),
- Prix du lait à la ferme relativement élevés et de coûts d'alimentation encore maîtrisés, la production laitière est redevenue rentable et plus stimulante.

# Tassement de l'offre cumulée des 5 grands bassins

## Evolution de la production des 5 principaux exportateurs

Source : GEB - Institut de l'Élevage d'après sources nationales



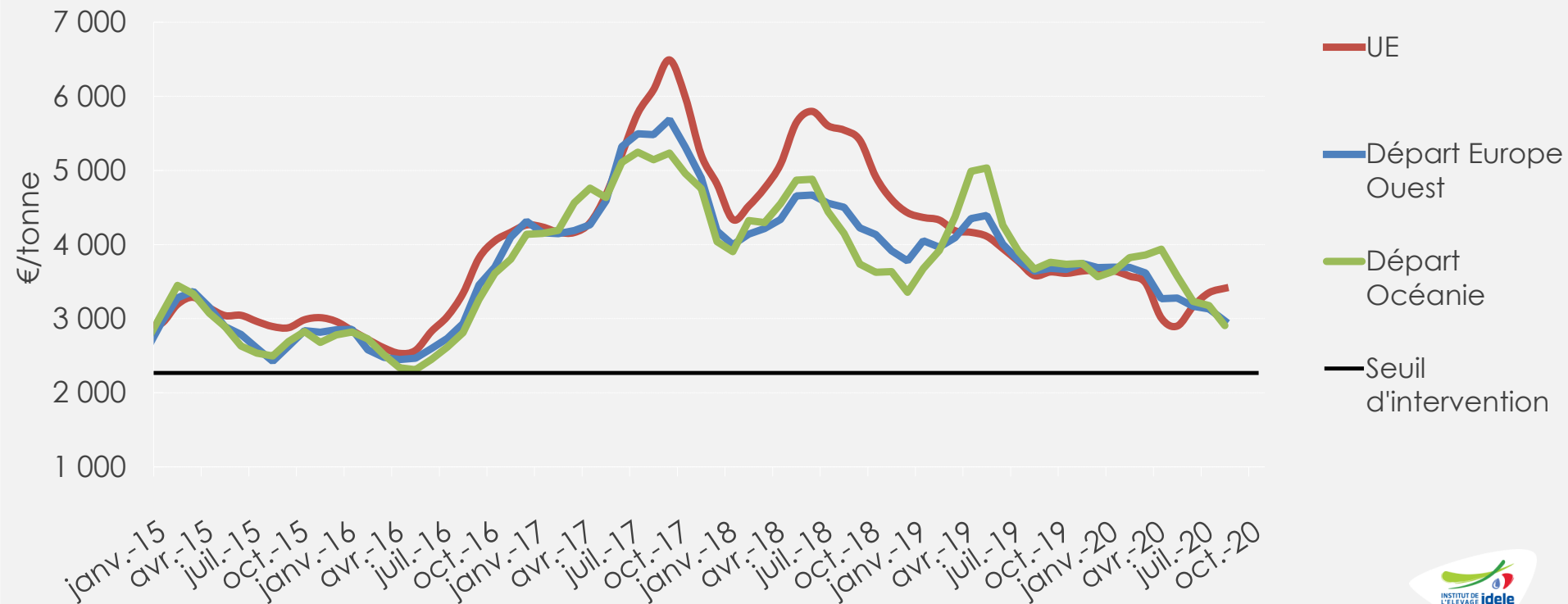
- Hausse de 1,9% / 2019 en juillet soit +450 000 t dont :
  - +235 000 t par l'UE-28, +12 000 t par la NZ, + 25 000 par l'Australie, +58 000 t par l'Argentine
  - +122 000 t par les États-Unis,



# Divergence des cours du beurre au cours de l'été

## Cours du beurre

Source : GEB - Institut de l'Élevage d'après MMO et ZMB

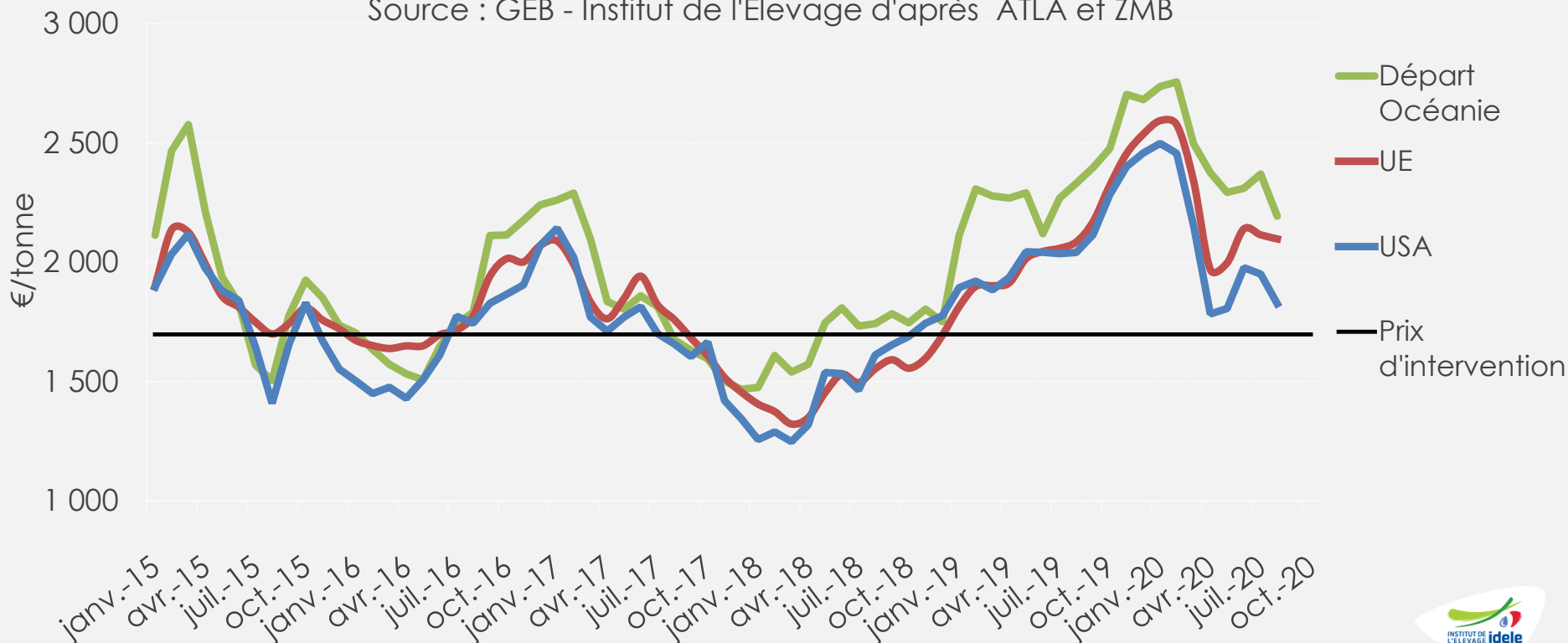


- Intra-UE : 3 410 €/t en août, soit +2% /2019, et +8% en deux mois,
- Départ UE : 2 970 €/t, soit -5% /2019, et -6% en deux mois,
- Départ NZ : 2 900€/t, soit -9% /2019, -11% en deux mois.

# Recul des cours de la poudre maigre

## Cours de la poudre de lait écrémé

Source : GEB - Institut de l'Élevage d'après ATLA et ZMB

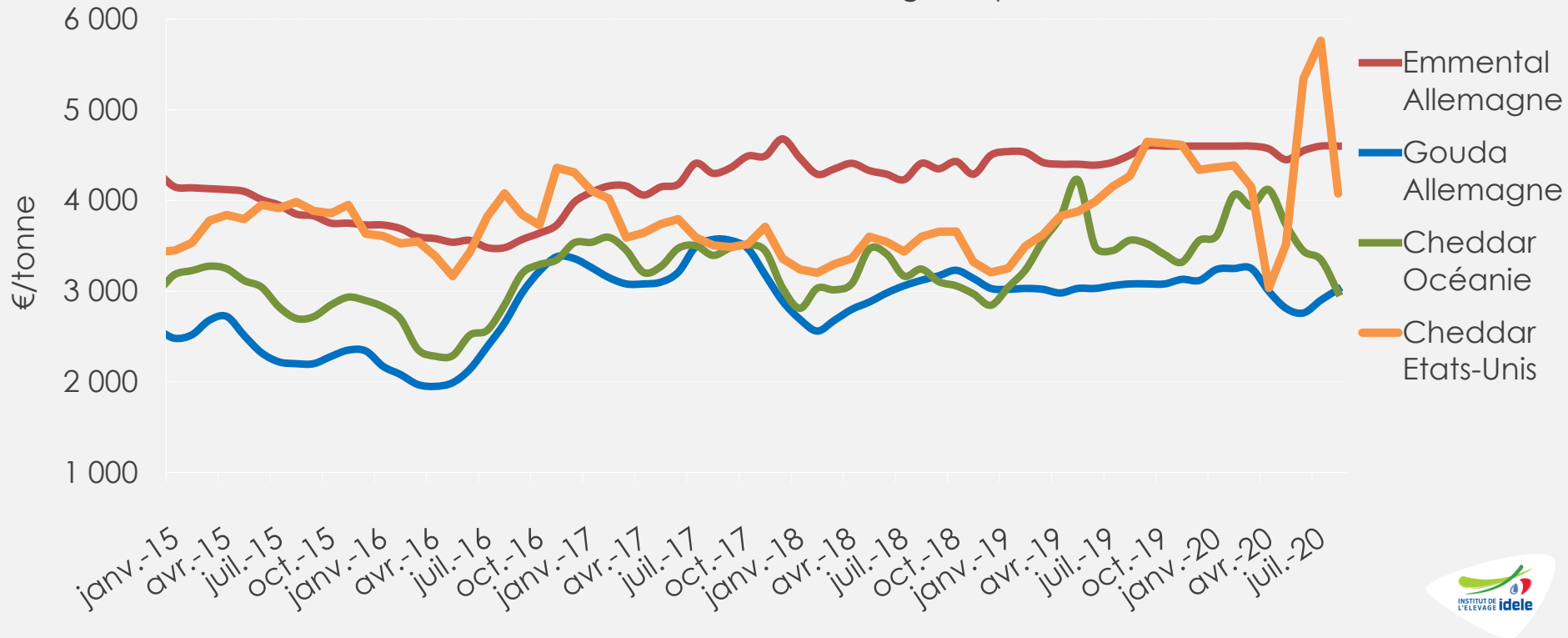


- Baisse des cours de la poudre maigre sur les marchés :
  - Intra-UE : 2100 €/t en août, -2% en deux mois et +1% /2019,
  - Départ UE : 2 040 €/t soit -3% en deux mois et -4% /2019,
  - Départ USA : 1 820 €/t, soit -8% en deux mois et -11% /2019
  - Départ NZ : 2 190 €/t soit -5% en deux mois et -6% /2019,

# Evolution contrastée des cours des fromages

## Cours des fromages

Source : GEB - Institut de l'Élevage d'après ZMB



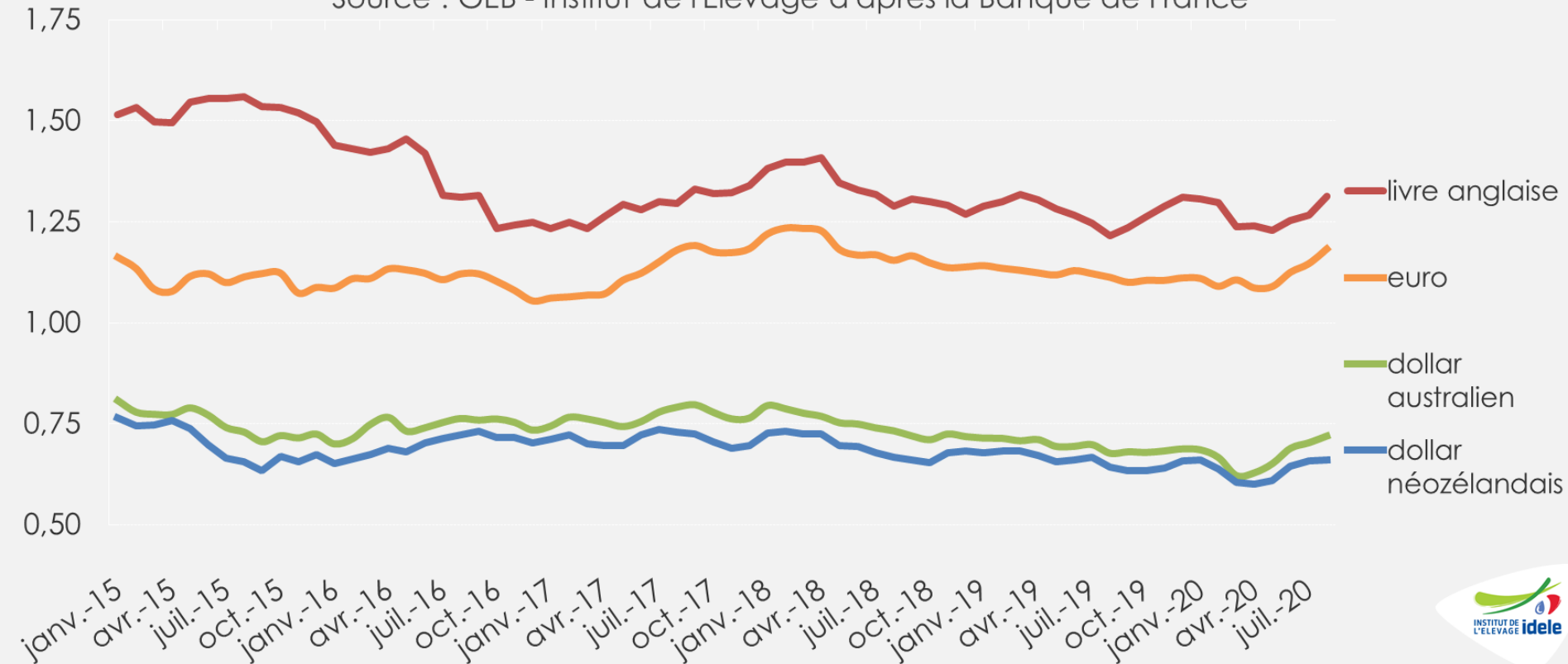
- UE : cours divergents :

- Cours de l'emmental à 4 600 €/t en août est resté stable en été, (+2% /2019), cours du gouda à 3 020 €/t en août (soit +4% /2019), a progressé de 250 €/t en deux mois
- Nouvelle-Zélande : 3 980 €/t en août, soit -460 € en deux mois et -16% /2019
- Etats-Unis : hausse en juin et juillet puis fort recul en à 4 080 €/t, -4%/2019.

# Valeur des monnaies des principaux exportateurs

## Valeur des monnaies en US\$

Source : GEB - Institut de l'Élevage d'après la Banque de France



En juillet et août, poursuite de la dépréciation du dollar par rapport aux principales monnaies :

- Les dollars néozélandais et australien poursuivent leur appréciation à 0,66 US\$ et 0,72 US\$.
- L'euro s'apprécie également à 1,18 US\$ (+8% en 6 mois), tout comme la livre sterling (+6% /mars) à 1,31 US\$.

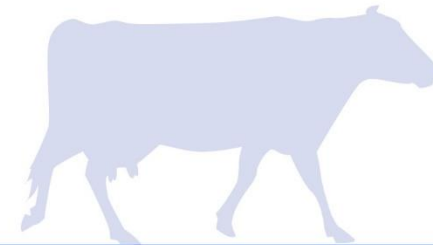


Construisons ensemble les avenir de l'élevage

**Tendances** Lait Viande

Confédération  
Nationale de l'élevage  
**CNE**

# Pour plus d'infos :



GRAPHIQUES ET DONNÉES

LAIT DE VACHE

Septembre 2020

**benoit.baron@idele.fr**  
**jean-marc.chaumet@idele.fr**  
**michel.douguet@idele.fr**  
**gerard.you@idele.fr**

**Département Économie**